

Univerzita Jana Evangelisty Purkyně v Ústí nad Labem

Filozofická fakulta

Katedra historie

**Liběchovské školství v proměnách doby
1892-1938**

Vypracoval: Bc. Jan Růžička, Učitelství historie pro střední školy

Vedoucí diplomové práce: PhDr. Anna Šerberová, CSc.

Datum zadání: 1. října 2018

Datum odevzdání: 14. dubna 2020

Prohlášení

Prohlašuji, že jsem diplomovou práci vypracoval samostatně s využitím uvedených pramenů a literatury.

Bc. Jan Růžička

V Ústí nad Labem 13. 4. 2020

Poděkování

Na tomto místě bych rád poděkoval vedoucí práce PhDr. Anně Šerberové, CSc. za odborné vedení, ochotu a vstřícné jednání. Nemalé díky patří také Ing. Josefu Janáčkovi, liběchovskému kronikáři, který mi poskytl mnoho cenných informací a studijních materiálů.

Zvláštní poděkování patří mé rodině, která mi byla oporou v průběhu celého vysokoškolského studia.

Abstrakt

Tato diplomová práce pojednává o vývoji školství v českoněmecké obci Liběchov s přihlédnutím k historickému vývoji lokality v období 1892-1938. Cílem práce je zmapování a následná komparace české a německé obecné školy. Práce je rozdělena na čtyři hlavní kapitoly. První kapitola popisuje stručné dějiny obce, druhá obsahuje analýzu stavu dobového školství. Třetí část se zabývá vznikem české školy, jejím vývojem a postupným rozšiřováním včetně personálního a materiálního zázemí. Nechybí ani ukázky každodennosti a statistické informace. Poslední kapitola pojednává o místní německé škole. Metodologie je založena na historickosrovnávací metodě, analýze a syntéze. Při tvorbě textu se vycházelo z primárních dokumentů a pramenů archivní povahy, především školních kronik.

Klíčová slova: historický vývoj, obecná škola, regionální dějiny, obec Liběchov, statistika, českoněmecké vztahy

Abstract

This thesis deals with the development of education in the Czech-German village Liběchov with regard to the historical development of the site in the period 1892-1938. The aim of the thesis is to map and compare Czech and German elementary schools. The thesis is divided into four main chapters. The first chapter describes the brief history of the village, the second contains an analysis of the state of contemporary education. The third part deals with the establishment of the Czech school, its development and gradual expansion, including personnel and material background. There are also daily demonstrations and statistical information. The last chapter deals with the local German school. The methodology is based on the historical comparison method, analysis and synthesis. The text was based on primary documents and sources of an archival nature, especially school chronicles.

Keywords: historical development, elementary school, regional history, village Liběchov, statistics, Czech-German relations

Obsah

Úvod	8
1. Stručné dějiny obce.....	11
1.1. Liběchov na přelomu 19. a 20. století	11
1.2. Národnostní spory	15
1.3. Prvorepublikový Liběchov	17
2. Organizace, stav a reformy školství	22
2.1. Do školy za Habsburků	22
2.2. Československé školství.....	27
2.3. Menšinové školství.....	29
3. Česká škola v Liběchově.....	31
3.1. Počátky školství	31
3.2. Maticíni obecná škola.....	32
3.2.1. <i>Stavba školní budovy a zřízení školy</i>	32
3.2.2. <i>Prvních 5 let činnosti</i>	34
3.2.3. <i>Za řídicího Ulricha</i>	36
3.2.4. <i>Předválečné a válečné období</i>	37
3.2.5. <i>Statistické informace 1892-1918</i>	39
3.2.6. <i>Osobnost Bohumila Jelínka</i>	40
3.3. Státní menšinová obecná a měšťanská škola	41
3.3.1. <i>Rozšiřování školy</i>	42
3.3.2. <i>Nová budova školy</i>	44
3.3.3. <i>Každodenní činnost, kulturní akce a mimořádné události</i>	47
3.3.4. <i>Statistické údaje</i>	51
3.3.5. <i>Stručný životopis Adolfa Čondla</i>	54
3.3.6. <i>Doba předmnichovská</i>	55
4. Liběchovská Volksschule	58
4.1. Zázemí, každodennost, kulturní akce	58
4.2. Žáci a pedagogický sbor.....	60
4.3. Místní školní rada.....	64
Závěr	66
Seznam pramenů a literatury	68
Přehled použitých zkratk	71
Seznam příloh.....	72
Přílohy.....	73

Úvod

Proces vzdělávání je dlouhodobý a své podstatě provází osobnost člověka celým jeho životem. Většina populace ho má spojený s povinnou školní docházkou. Právě základním školstvím se zabývá tato práce, která podrobně popisuje jeho vývoj na příkladu národnostně smíšené obce Liběchov v období od konce 19. století do roku 1938. Zachycuje také významné politické, hospodářské i společenské změny a proměny českého a německého národa na pozadí dějin obce, které vyvrcholily vznikem samostatného Československého státu a následnými dvěma desetiletími jeho demokratického rozvoje.

K volbě tématu vedly autora pracovní i osobní důvody. Praktické využití odborných znalostí a dovedností v rámci terciálního studia diplomant uplatnil pro lokalitu, kde téměř celé desetiletí vykonává funkci pedagoga základní školy. Každodenně se tak nachází na místech, o nichž pojednává předkládaný text. Nadcházející kapitoly mohou posloužit jako výchozí materiál k propagaci místní vzdělávací instituce¹, případně jako učební pomůcka pro výuku lokální historie nebo jako další pomyslný střípek do mozaiky, která představuje široké veřejnosti minulost dané lokality.

Dosavadní úroveň poznání daného tématu je značně rozkolísaná. Zatímco publikací, které se věnují českému školství v druhé polovině 19. a první polovině 20. století, existuje mnoho, rozsáhlejší text o liběchovském školství zcela chybí. Někde uprostřed mezi těmito extrémy se nachází monografie popisující dějiny samotné obce. Základní studijní literaturou k dějinám Liběchova je především soudobá monografie Jana Kiliána² a historický vlastivědný spis Adolfa Čondla³. Církevní záležitosti v obci a osobnost faráře Šorejse inspirovaly badatele Šantina k sepsání zajímavé bakalářské práce.⁴ Další materiály jsou napsány a vydány formou turistického průvodce.⁵ Příspěvek k dějinám školství v českých zemích sepsal František Morkes⁶, jenž zmapoval období 1848-2001, rozsahem totožný text napsala v podobě vysokoškolských skript Zdenka

¹ Základní škola a mateřská škola Liběchov, příspěvková organizace.

² Jan KILIÁN, *Dějiny Liběchova*, Liběchov 2011, 238 s.

³ Adolf ČONDL, *Liběchov a okolí*, Liběchov 1930, 61 s.

⁴ Miroslav Jan ŠANTIN, *Historie farnosti Liběchov v letech 1890-1935*, Bakalářská práce Katolické teologické fakulty Univerzity Karlovy, Praha 2007, 65 s.

⁵ Vladimír DOUBEK, *Příležitostný průvodce k 675. výročí založení obce Liběchov*, Liběchov 1991, 19 s.; Josef LIBĚCHOVSKÝ, *Liběchov, jeho památosti a malebné výlety po okolí*, Liběchov 1901, 20 s.; Antonín KUBIŠTA, *Liběchov a jeho okolí*, Praha 1906, 30 s.

⁶ František MORKES, *Kapitoly o školství, o ministerstvu a jeho představitelích*, Praha 2002, 122 s.

Veselá⁷. Za zmínku stojí i synteticky pojatá kniha autorů v čele s Miroslavem Somrem.⁸ Profesor Filozofické fakulty Univerzity Karlovy Otakar Kádner v druhém díle⁹ čtyřsvazkové knihy popsal celou tehdejší školskou soustavu včetně jejího předchozího vývoje, neopomněl se věnovat ani menšinovému školství. Mezi novější publikace, které se věnují dějinám pedagogiky od časů Komenského po Československou republiku, patří dílo manželů Kasperových.¹⁰ Pramennou základnu pro zpracování hlavních kapitol poskytl Státní okresní archiv Mělník¹¹ prostřednictvím fondů Základní školy a mateřské školy Liběchov, Německé národní školy Liběchov, Místní školní rady Liběchov a příruční archivní knihovny. Klíčovými primárními prameny se staly dvě školní kroniky, přičemž každá z nich je napsaná odlišným jazykem.

Samotný název práce nastiňuje metody historického výzkumu, které byly při sepisování textu uplatňovány. Komparativní metoda patří k základním postupům, dovoluje srovnávání stejných objektů a kategorií. Progresivní metoda využívá chronologickou posloupnost zaznamenávání jednotlivých událostí, její aplikace je patrná již z obsahu práce. Nelze opominout ani metodu statistickou, která umožnila zpracovat kvantitativní vlastnosti vybraných jevů, například školní docházku.

Práce je rozčleněna do čtyř základních kapitol. První z nich přibližuje dějiny Liběchova, zmiňuje jednotlivé vlastníky místního panství včetně velkostatku, kteří nebyli vždy jen českého původu. Charakterizuje hospodářský vývoj a následný stavební rozvoj obce, uvádí nejvýznamnější stavby, jejich význam a majitele. Představuje české a německé spolky, zabývá se i soužitím Čechů s Němci a poukazuje na jejich národnostní spory. Na příkladu politického dění i běžného života obyvatel popisuje významné dějinné události, kterými byly první světová válka nebo vznik Československé republiky. Druhá kapitola uvádí čtenáře do problematiky základního školství a zdůrazňuje zásadní změny ve vzdělávání inkriminované doby. Analyzuje stěžejní školský zákon z roku 1869 včetně jeho dopadů na reálnou školní výuku, věnuje se jeho následným úpravám a zpřesňování. Velký význam pro zakládání českých obecných škol ve smíšených obcích měla Ústřední matice školská, která započala svou činnost v roce 1880. Po vzniku Československé republiky došlo k vytvoření centrálního ministerstva, které spravovalo celý systém

⁷ Zdenka VESELÁ, *Vývoj českého školství*, Praha 1988, 153 s.

⁸ Miroslav SOMR et al., *Dějiny školství a pedagogiky*, Praha 1987, 359 s.

⁹ Otakar KÁDNER, *Vývoj a dnešní soustava školství*, II, Praha 1931, 654 s.

¹⁰ Tomáš KASPER – Dana KASPEROVÁ, *Dějiny pedagogiky*, Praha 2008, 224 s.

¹¹ Dále jen SOKA Mělník.

školství v novém státu. Nejdůležitější právní normou tohoto období se stal tzv. malý školský zákon upravující rovněž menšinové školství, tolik zásadní pro oblast Liběchovska. Stěžejní částí je třetí kapitola, která detailně mapuje vznik a vývoj české mateřské školy včetně vybudování nového zázemí, popisuje běžnou školní činnost i mimoškolní kulturní aktivity žáků, poukazuje rovněž na zdravotní stav dětské populace. Nechybí ani statistické informace ve formě tabulek i grafů a stručné životopisy vybraných ředitelů školy. Z pohledu rozvoje českého liběchovského školství bylo zásadní změnou rozšíření instituce o měšťanskou školu a stavba nové školní budovy, která svému účelu slouží s krátkou přestávkou dodnes. Vzhledem k většímu rozsahu této pasáže došlo k jejímu rozdělení na dva chronologicky totožné úseky. Poslední kapitola kopíruje svou strukturou předchozí oddíl, svým obsahem je zaměřena na německou obecnou školu.

1. Stručné dějiny obce

Úvodem je podstatné představit si obec Liběchov (německy Liboch) a uvést její polohu, jelikož se jednalo na přelomu 19. a 20. století o nepříliš velké a významné sídlo, což přetrvalo do dnešních dnů. Místní turistický průvodce z roku 1991 popisuje lokalitu následovně. „*Obec, původně převážně zemědělská, leží 43 km severozápadně od Prahy ve vzdálenosti 8 km od okresního města Mělníka v údolí potoka Liběchovky na pravém břehu Labe.*“¹² Mnohem starší a věhlasnější Ottův slovník naučný popisuje Liběchov v roce 1900 jako „*farní ves v Čechách při potoce t. jm. a stanici Severozápadní želez. dráhy, v hejtm. dubském, okr. štětském.*“¹³

Dějiny samotné obce sahají hluboko do středověku, přičemž první zmínku vydávají zemské desky, které jmenují v roce 1316 rytíře Dominika z Lubiechova a jeho dva syny Václava a Vojslava. Na konci 14. století se stal Liběchov majetkem pánů z Dubé, v roce 1513 získal ves rytířský rod Beřkovských ze Šebířova. Majitelé se v následujících staletích střídali, mezi jinými lze uvést například rod Belviců z Nostvic, rodinu Villaniů nebo hrabata Pachtů z Rájova. Pomyslným zlatým věkem liběchovského panství a potažmo celé obce je označováno rozmezí let 1801-1871, kdy byli majiteli rozsáhlých majetků příslušníci rodu Veithů.¹⁴

1.1. Liběchov na přelomu 19. a 20. století

Na počátku 70. let 19. století odkoupil liběchovské panství včetně zámku správce majetku knížete Emanuela Collalta za téměř dva miliony rakouských zlatých. Ještě v témže desetiletí došlo k další změně vlastnictví, kdy se novým majitelem stal protestantský saský šlechtic Henig z Arnimu. Poslední aristokratickou dědičkou zdejších statků byla dcera předchozího majitele Marie Luisa z Arnimu, provdaná hraběnka Lippe Biesterfeld-Weissenfeld. Žádný z těchto vlastníků však v Liběchově nežil, proto nebyl nikdo, kdo by významnou měrou přispíval k celkovému rozvoji místa. Majitelé využívali panství pouze jako zdroj svých příjmů, neboť žili v zahraničí. Zámek byl tudíž pronajat Čechům, nejprve Josefu Barborkovi a nejspíše od roku 1906 Františku Homolkovi staršímu, který byl jednou z nejvýznamnějších osobností obce na přelomu 19. a 20. století.¹⁵ Neméně důležitou osobností každé obce byl vedle panské vrchnosti farář,

¹² V. DOUBEK, *Příležitostný průvodce*, s. 2.

¹³ Heslo *Liběchov*, in: Ottův slovník naučný, XV, Praha 1900, s. 1011.

¹⁴ J. LIBĚCHOVSKÝ, *Liběchov*, s. 13-14.

¹⁵ J. KILIÁN, *Dějiny Liběchova*, s. 135-137.

který dohlížel nejen na duchovní rozvoj obyvatel. Od roku 1890 po následujících 45 let byla místní fara obsazena devátým liběchovským farářem Václavem Josefem Šorejsem. Celá farnost byla v té době tvořena samotným Liběchovem včetně jeho místních částí, kterými byly Malý Liběchov (německy Klein Liboch), Boží Voda (Geweihtenbrunn) a Rymáň (Rimai), dále okolními osadami Ješovice, Malý Hubenov, Tupadly, Želízy a Vehlovice. Pro představu se jednalo přibližně o 3 000 lidí, přičemž většinu z nich tvořili Němci a katolíci.¹⁶ V roce 1890 žilo v samotné obci Liběchov 870 obyvatel ve 143 domech, přičemž Češi tvořili jen asi 25 % z celkového počtu lidí.¹⁷ Relevantnost údajů potvrzuje ve svém díle rovněž Friedrich Bernau.¹⁸

Kilián uvádí, že obec byla svým zaměřením převážně zemědělská. Kromě živočišné výroby, chovu hovězího a skopového dobytka, se v místních sadech pěstovaly švestky a třešně. Na polích dominovalo obilí, chmel a cukrová řepa, která se zpracovávala v nedalekých cukrovarech v Dolních Beřkovicích a Mělníku. Dalšími zdroji financí byly rozsáhlé lesy, rybníky a všude přítomné vinice. Ten, kdo nebyl zaměstnán v zemědělství, se mohl uplatnit v továrně na výrobu rašplí, vápencovém nebo kamenném (opukovém) lomu. Obec disponovala rovněž mnoha řemeslníky, kteří svým zbožím zásobovali především místní trh, jednalo se například o truhláře, zedníky, ševce, kováře, pekaře nebo krejčí. Nejen pro turisty, ale i místním sloužily hned čtyři hostince a budova restaurace u nádraží. Dopravní obslužnost zabezpečovala hlavní silnice procházející centrem obce vedoucí z Prahy do Dubé, díky přítomnosti Labe zde bylo vybudováno říční přístaviště pro parníky, zdymadlo na protějším beřkovicím břehu a propust' na liběchovské straně. Ke spojení obou českých obcí, totiž Liběchova a Dolních Beřkovic, byl zřízen řetězový přívoz, ačkoli tehdejší obyvatelstvo usilovalo o postavení mostu. Významnou událostí se stalo vystavění jednokolejné železniční tratě z Prahy do Děčína v letech 1872-1873, na počátku 20. století byla tato trať rozšířena na dvojkolejnou. V případě potřeby Liběchov disponoval vlastní poštou a telegrafem. Na připojení domů k vodovodu a elektrické síti si museli však místní ještě nějakou dobu počkat.¹⁹

V centru obce stál mlýn, který byl dříve součástí zámeckého areálu. Tomuto původně hospodářskému objektu přestavěnému na vodní mlýn v polovině 18. století

¹⁶ M. J. ŠANTIN, *Historie farnosti Liběchov*, s. 11-12.

¹⁷ Heslo *Liběchov*, in: *Ottův slovník naučný*, XV, Praha 1900, s. 1011.

¹⁸ Friedrich BERNAU, *Der politische Bezirk Dauba*, Dauba 1888, s. 440.

¹⁹ J. KILIÁN, *Dějiny Liběchova*, s. 138-140.

dodávala energii voda z říčky Liběchovky, která pomyslně rozdělovala obec na severní a jižní část. V roce 1873 tento mlýn koupil Jan Papoušek. Po přikoupení dalších pozemků se hospodářská budova stala zcela soběstačnou. Ve vlastnictví rodu Papoušků se mlýn stal sídlem řady českých spolků a politických stran, například Národní jednoty severočeské, České matice školské nebo Československé strany lidové. Jan Papoušek byl velmi zasloužilým vlastencem, stál u založení místní Občanské záložny v roce 1897, podporoval také výstavbu nové budovy pro českou školu, o čemž bude psáno později. Další významnou hospodářskou budovou, přesněji řečeno komplexem budov byl pivovar, který vznikl v těsném sousedství mlýna, shodou okolností ve stejné době. Postupem času v rámci rozvoje velkostatku, který provoz řídil, byla přistavěna sladovna a sušárna chmele, stejně jako další sklepy ke skladování výčepního piva a ležáku. Pod rukama často se střídajících nájemců v druhé polovině 19. století začala postupně klesat jeho produkce, až byl nakonec pivovar před první světovou válkou dočasně uzavřen. Po vzniku Československé republiky došlo k obnovení výroby a v době své největší produkce se zde vařilo až 3 000 hektolitřů zlatavého moku.²⁰

Dominantou a symbolem Liběchova je od roku 1654 raně barokní kaple sv. Ducha a Božího hrobu, místními obyvateli nazývána lidově Kostelíček. Stavba se nachází na návrší v nadmořské výšce 211 m n. m., což z ní učinilo nejvýše umístěnou budovu v obci. Své poslední místo odpočinku v ní našli členové již zmíněných rodů Villani de Castollo Pilonico a Veithů. Hraběcí rodina Pachtů nechala kapli zrekonstruovat a zbudovat k ní dodnes existující křížovou cestu se 14 výklenkovými kapličkami a lipovou alejí, která měla symbolicky propojit kapli s farním kostelem sv. Havla. Jakub Veith přistavil ke kapli věž, do které nechal přenést čtyři zvony z nedaleké samostatně stojící zvonice, navíc založil a následně rozšířit rodinnou hrobku, do které byli pohřbíváni členové jeho rodiny až do roku 1903.²¹ Výstavbu katolického farního kostela sv. Havla v architektonickém barokním slohu má na svědomí Jan Jáchym Pachta. Jižní část kostela byla vystavěna na terase, ze které vedou do centra obce schody. Stavba má křížový půdorys a její interiér byl vyzdoben mimo jiné zdobeným lustrem a barokními varhany, které se dočkaly v roce 1917 opravy. Pod samotnou stavbou se nachází hrobka Pachtů z Rájova, naopak vrchol svatostánku zakončuje drobná věžička se zvonem.²²

²⁰ V. DOUBEK, *Příležitostný průvodce*, s. 12-13.

²¹ F. BERNAU, *Der politische Bezirk Dauba*, s. 443.

²² A. ČONDL, *Liběchov a okolí*, s. 12.

Nejrozsáhlejším areálem celého Liběchova byl od dob svého vzniku místní zámek. Původně středověká tvrz během své existence mnohokrát změnila svou podobu, až do své nynější renesančně-barokní přestavby provedené dle návrhu F. M. Kaňky z let 1720-1731.²³ Tvořen byl nejen samotnou zámeckou budovou, ale také přílehlými hospodářskými stavbami velkostatku, špýcharem, konírnou a rozlehlým 12 hektarovým parkem včetně skleníku s exotickými ananasovníky nebo fíkovníky. Velkou historickou hodnotu představovala výmalba sálů uvnitř zámku. Své umění zde uplatnili například Václav V. Reiner, Josef M. Navrátil či Quido Mánes.²⁴

Stavební rozvoj obce na konci 19. století zajišťovali především bohatí obyvatelé obce, kteří si mohli dovolit zařadit výstavbu nových domů, které sloužily především jako jejich rezidentní či letní sídla. Za zmínku stojí vila budoucího liběchovského starosty MUDr. Ernesta Fröhliche²⁵ z roku 1885 stojící v centru obce, vila nájemce zdejšího panství Františka Homolky staršího v romantickém švýcarském stylu z roku 1892, secesní vila Josefa Janouška z roku 1909, podnikatele s aromatickými látkami, případně vila Vlasta JUDr. Františka Čerovského.²⁶

Novým fenoménem doby se stal turismus, a protože Liběchov a jeho okolí toho nabízel ke zhlédnutí mnoho, přičteme-li navíc dobrou dopravní dostupnost, o které již byla zmínka, stala se tato českoněmecká obec vyhledávaným místem cestovatelů především ze středních Čech a Prahy. Mimo již zmíněných zajímavých míst a objektů je třeba nezapomenout na významné dílo českého sochaře Václava Levého. Tento původním povoláním kuchař měl štěstí, že si jeho uměleckého nadání všiml jeho tehdejší zaměstnavatel, majitel liběchovského panství a mecenáš v jedné osobě, pan Antonín Veith, který mu zaplatil odborné umělecké vzdělání v Praze a v Mnichově. Václav Levý se mu odvděčil tím, že využil v nejbližším okolí panství skalních pískovcových výchozů a začal je přetvářet na přírodní monumenty ve stylu romantismu. Kolem poloviny 19. století tak vznikly Klácelka, jeskyně na motivy literárního díla Františka M. Klácela, Blaník, romantické ztvárnění české pověsti, Had, Harfenice nebo kaple sv. Máří Magdaleny a Kazatelna, které ztělesňovaly náboženská témata. Nejznámější a zároveň nejmonumentálnější dílo Václava Levého na Liběchovsku bylo

²³ Šárka BÍNOVÁ – Vítězslav ŠTAJNOCHR, *Liběchov a jeho zámek, novodobá historie*, Liběchov 2018, s. 143-144.

²⁴ A. ČONDL, *Liběchov a okolí*, s. 14-16.

²⁵ V česky psaných publikacích se používala česká podoba německého křestního jména Ernest/Ernst, tj. Arnošt.

²⁶ Š. BÍNOVÁ – V. ŠTAJNOCHR, *Liběchov a jeho zámek*, s. 10-12.

pojmenováno Čertovy hlavy, znázorňující dvojici obřích hlav pánů pekel.²⁷ Místní osada Boží Voda byla pojmenována po minerálním pramenu, který v této lokalitě vyvěral na povrch. Jeho léčebné účinky byly objeveny již v 18. století a první lázně zde založili již Pachtové z Rájova, na které navázal výstavbou nového lázeňského domu Jakub Veith. V roce 1900 byly lázně zrušeny a přebudovány na nemocnici.²⁸ Nejen k obdivu turistů vznikly sochy sv. Jana Nepomuckého, sv. Prokopa a sv. Floriana umístěné na náměstí, u kostela sv. Havla byla umístěna socha sv. Antonína a u cesty mezi samotným Liběchovem a Malým Liběchovem byla do viniční zdi nainstalována socha Krista Spasitele od sochaře Franze X. Linna.²⁹ Za zmínku stojí také empírový milník z 19. století, který tvořil historickou hranici mezi krajem litoměřickým, slánským a mladoboleslavským.³⁰

Druhá polovina 19. století bývá často označována za období rozmachu spolkové činnosti, nejinak tomu bylo i v Liběchově. Místní Němci založili již v roce 1885 tělocvičný spolek Turnverein, který o devět let později vybudoval budovu tělocvičny v neorenesančním slohu, dodnes místními nazývanou Turnhalle. Není bez zajímavosti, že pozemek na stavbu darovala samotná majitelka panství hraběnka Marie Luisa von Lippe Biesterfeld-Weissenfeld. Budova se ihned stala společenským a kulturním centrem místních Němců. Dalšími německými spolky, které si zřídily místní sdružení, byly Schulverein a Gesangverein. Český národ samozřejmě nemohl zůstat nazpět, proto byla v roce 1885 založena Občanská beseda, jejímž předsedou se stal Jan Papoušek, již zmiňovaný majitel mlýna. Beseda jako instituce i budova měla tvořit jakousi českou protiváhu Turnvereinu. Oba spolky měly i totožný cíl, totiž podporu místního školství a vlastenectví obyvatel. Hostinec Skalní sklep představoval sídlo spolku Národní jednoty severočeské³¹, která zde vznikla v roce 1896.³²

1.2. Národnostní spory

Německé obyvatelstvo do původně české obce přicházelo po období třicetileté války. V nadcházejících stoletích se po několika vlnách habsburské a vrchnostenské germanizace stala oblast národnostně smíšenou s převahou německého obyvatelstva.

²⁷ A. KUBIŠTA, *Liběchov a jeho okolí*, s. 20-30.

²⁸ Š. BÍNOVÁ – V. ŠTAJNOCHR, *Liběchov a jeho zámek*, s. 12.

²⁹ J. LIBĚCHOVSKÝ, *Liběchov*, s. 10.

³⁰ V. DOUBEK, *Příležitostný průvodce*, s. 11.

³¹ Dále jen NJS.

³² Š. BÍNOVÁ – V. ŠTAJNOCHR, *Liběchov a jeho zámek*, s. 16.

Slovy jednoho z tehdejších autorů to byla „*první osada z klínu germanisace do českého kraje vraženého*.“³³ Svou geografickou polohou se opravdu jednalo o sídlo nacházející se nejbližší k Praze, kde Češi netvořili majoritu. Sousední obec Vehlovice byla již ryze česká, stejně jako již zmíněné Dolní Beřkovice.

V 19. století za vlády Veithů se na zámku jako hosté objevovaly významné osobnosti české kultury jako František Palacký, Bernard Bolzano nebo Josef Václav Frič. I přes prosazování české kultury a jazyka se místní páni snažili o poklidné soužití obou národů. Tomu napomáhal rovněž místní farář české národnosti Filip Čermák.³⁴ Po jeho smrti roku 1877 docházelo k postupné germanizaci, především vlivem nečeských majitelů panství, čemuž nezabránil ani nástupce faráře Čermáka, kterým byl Alois Albert. Ten se navíc nacházel v mnohem méně komfortní situaci, panství vlastnil již zmíněný Henig z Arminu, Němec a navíc protestant. Zhmotněným důkazem postupné germanizace obce se stala socha císaře Josefa II. umístěná před obecní dům roku 1884, navíc financovaná nákladem veřejné sbírky. Změna, myšleno ve prospěch Čechů a katolíků, nastala až po příchodu faráře Šorejse.³⁵

Závěr 19. a počátek 20. století se nejen v Liběchově nesel v duchu eskalace národnostních sporů mezi Čechy a Němci, což lze přikládat na vrub rostoucí vlně nacionalismu. Farářem Šorejsem bylo zaznamenáno ve farní pamětnici úmyslné zakládání požárů na panských dvorech, což mělo jejich majitelku hraběnku von Lippe přesvědčit, aby propustila tehdy ještě českého nájemce velkostatku Františka Homolku staršího.³⁶ Zdejšímu německému obyvatelstvu bylo přisuzováno poničení mříže u jeskyně Klácelky, kterou nechal naistalovat u jednoho z výtvorů sochaře Levého Klub českých turistů.³⁷ Stejně tak měli Němci zničit český nápis na kamenném pamětním kříži stojícím mezi Liběchovem a nedalekou osadou Ješovice. Posledním z mnoha příkladů neklidné atmosféry mezi příslušníky obou národností bylo poškození sochy Múzy ve výklenku fasády české mateřské školy, příčinou škod měl být vržený kámen.³⁸

³³ J. LIBĚCHOVSKÝ, *Liběchov*, s. 7.

³⁴ 7. liběchovský farář působící ve funkci v letech 1837-1877; umělec, spisovatel a český vlastenec.

³⁵ J. KILIÁN, *Dějiny Liběchova*, s. 143.

³⁶ M. J. ŠANTIN, *Historie farnosti Liběchov*, s. 42.

³⁷ A. KUBIŠTA, *Liběchov a jeho okolí*, s. 25.

³⁸ J. LIBĚCHOVSKÝ, *Liběchov*, s. 10-11.

1.3. Prvorepublikový Liběchov

Hrůzy první světové války pocítili přímo či nepřímo také liběchovští obyvatelé. Z mužů, kteří narukovali do císařské armády, se jich domů nevrátilo 39, byli mezi nimi jak Češi, tak i příslušníci německého národa. Již v roce 1915 byl v obci zaveden přidělový lístkový systém, jelikož prioritou se stalo zásobování válečných front na úkor běžného obyvatelstva. Došlo rovněž na pozastavení činnosti některých místních spolků, případně na přizpůsobení náplně jejich práce v tak nelehkých časech. Pro válečné účely byly zabaveny v rámci farnosti měděné bubny, cínové svícny, mnohem větší ztrátu pak představovala ztráta varhanních píšťal a čtyř zvonů. V roce 1922 byla v kostele sv. Havla odhalena pamětní deska liběchovským obětem Velké války.³⁹

Po vyhlášení Československé republiky Národním výborem československým, zastoupeným tzv. muži 28. října, následovalo o dva dny později prohlášení Slovenské Národní Rady, která se prostřednictvím Deklarace slovenského národa přihlásila k myšlence společného státu Čechů a Slováků.⁴⁰ Mezitím došlo 29. října ke svolání německočeského sněmu do Vídně, kde byli přítomni především němečtí poslanci z Čech. Toto shromáždění prohlásilo německou část historického území Čech za provincii nově vzniklého rakouského státu. Němci se tak dovolávali práva na sebeurčení, vznikly tak dočasně regiony Deutschböhmen, Sudetenland, Böhmerwaldgau a Deutschsüdmähren. Československá vláda musela německá území vzdoru vojensky obsadit, což se jí podařilo do konce roku.⁴¹ V Liběchově byl 1. listopadu 1918 ustanoven sedmičlenný ochranný sbor skládající se z tří Čechů a čtyř Němců, předsedou byl dlouholetý starosta obce E. Fröhlich. Nedlouho poté 23. listopadu byl sbor za přítomnosti členů Národního výboru z Mělníka rozpuštěn a nahrazen osmnáctičlennou komisí, které předsedal František Homolka starší. Poměr Čechů a Němců v ní byl 10:8, což sice neodpovídalo národnostnímu zastoupení obyvatel obce, ale napjaté situaci zcela jistě ano. Starosta Fröhlich byl zbaven funkce, stejně jako celé zastupitelstvo. Obětí oslav vzniku nové republiky se stala socha císaře Josefa II., která byla jako symbol starých habsburských časů po necelých čtyřech desetiletích odstraněna.⁴²

Řádné vedení obce bylo zvoleno ve volbách v létě 1919. Počátkem srpna se ujalo funkce nové obecní zastupitelstvo skládající se z 18 zástupců, osm z nich bylo

³⁹ J. KILIÁN, *Dějiny Liběchova*, s. 149-150.

⁴⁰ František EMMERT, *Zrození republiky: národní revoluce 1918*, Praha 2018, s. 134-135.

⁴¹ Josef PEKAŘ, *Dějiny československé*, Praha 1991, s. 233.

⁴² J. KILIÁN, *Dějiny Liběchova*, s. 151-152.

české národnosti. Od této doby měly být veškeré úřední protokoly psány v obou jazycích. Mírná převaha německých zastupitelů se opakovala znovu při volbách v letech 1923, 1924 a 1928, post starosty byl po všech těchto hlasováních obsazen znovu MUDr. E. Fröhlichem.⁴³ Situace se velmi radikálně změnila až na začátku 30. let, kdy začátkem srpna 1931 rezignovalo na svou funkci všech osm českých zastupitelů s odůvodněním, že německý starosta přehlíží přání, zájmy a potřeby místních Čechů. Celé události předcházela výzva starostovi ze strany českých obecních zastupitelů, aby odstoupil ze své funkce, což odmítl. Nadřízený okresní úřad v Dubé vypsali termín mimořádných obecních voleb na neděli 25. října a do ustanovení nového zastupitelstva jmenoval tříčlennou správní komisi. České politické strany tentokrát zvítězily, získaly celkem 479 hlasů oproti 425 hlasům, které připadly dvěma německým politickým stranám. V přepočtu na mandáty to znamenalo vítězství 13:11 pro české kandidáty. V Liběchově byl poprvé ve 20. století zvolen český starosta, stal se jím František Homolka⁴⁴, to mělo obrovský ohlas nejen u obyvatelstva, ale také v tehdejší národním tisku. Prvním a druhým místostarostou byli zvoleni E. Fröhlich a ředitel české obecní a měšťanské školy Adolf Čondl. Na nově vzniklou situaci reagoval bývalý starosta Fröhlich rezignací na veškeré veřejné funkce a odstěhováním do nedalekého Štětí.⁴⁵ Pomyslnou zlatou korunou obecních změn bylo její povýšení na město v roce 1935, což bylo velkolepě a slavnostně oslaveno jak veškerým liběchovským obyvatelstvem, tak i zástupci významných úřadů a ministerstev.⁴⁶

Z výše napsaného je patrné, že se nejen místní poměry od roku 1918 rychle měnily. Změna nastala i v počtu obyvatel a jeho struktury. Zatímco při prvním československém sčítání lidu žilo v Liběchově (včetně Boží Vody) 1 161 obyvatel a většinu obyvatel tvořili Němci (53 %), tak v roce 1930 osídlovalo stejné území o 420 obyvatel více a národnostní majoritou byli již Češi (60 %). Za necelých 10 let přibýlo v obci pouze 15 domů, lze také sledovat nárůst počtu českého obyvatelstva a stagnaci počtu československých Němců.⁴⁷ V roce 1930 byl v rámci obce evidován jeden německý stavitel, tři pekaři, tři řezníci a tři holiči, dále pak devět obchodníků

⁴³ A. ČONDL, *Liběchov a okolí*, s. 40.

⁴⁴ Funkci starosty obhájil též při volbách v letech 1934 a 1938.

⁴⁵ SOkA Mělník, fond Základní škola a mateřská škola Liběchov, příspěvková organizace, Kronika školy 1892-1938, inv. č. 1, s. 262, 267-269, 273.

⁴⁶ J. KILIÁN, *Dějiny Liběchova*, s. 157.

⁴⁷ Karel KUČA, *Města a městečka v Čechách, na Moravě a ve Slezsku*, III, Praha 1998, s. 421.

a šest kovoprůmyslových podniků, většinou šlo o příslušníky německé národnosti.⁴⁸ Na druhou stranu zde žilo i mnoho Čechů, kteří byli významnými osobnostmi své doby. Konkrétně se jednalo například o majitele plovárny při Labi pana Františka Rumla, nájemce pivovaru Karla Příkladu, nájemce Občanské besedy Karla Tumlíře nebo majitelku místního mlýna Adélu Papouškovou.⁴⁹

Další velká změna v obci se odehrála na přelomu let 1919 a 1920, kdy německá hraběnka von Lippe odprodala liběchovský zámek včetně velkostatku dlouholetému nájemci, panu Františku Homolkovi a Eduardu Boškovi, jehož podíl velkostatkář Homolka odkoupil v roce 1928. Důvod odprodeje není znám, ale několik možností včetně jejich kombinací se nabízí, od zrušení šlechtických titulů v nové republice, přes pozemkovou reformu, až po nové uspořádání v Evropě.⁵⁰ Celé panství mělo na sklonku 20. a 30. let rozlohu necelých 3 200 ha, z toho 86 % tvořila lesní půda. Takto rozsáhlý majetek se rozkládal v katastru 17 obcí, největší pozemky se přitom nacházely v Brocně, Medonosích, Ješovicích, Újezdu, Želízích a samozřejmě v Liběchově. V samotném Liběchově k panství kromě zámeckého areálu, velkostatku, polností, lesů a mnohého dalšího patřil také pivovar a vinařství, zároveň se jednalo o největšího zaměstnavatele, který poskytoval trvalou práci pro více 100 lidí a sezonní zaměstnání pro desítky dalších.⁵¹ Nový majitel se o svůj nově nabytý majetek staral s péčí řádného hospodáře, do oprav zámku, hospodářských objektů a památek investoval více než milion československých korun.⁵² Stranou nezůstaly ani stavby sakrální, kostelíček na návrší prošel generální opravou nákladem 57 000 Kč a následně byl znovu vysvěcen.⁵³ Do kostela sv. Havla bylo zavedeno elektrické osvětlení a v roce 1934 věnoval Homolka jedno ze čtyř nových oken.⁵⁴

Mezi stavby, které výrazným způsobem změnilo panorama obce, patřily vily postavené v tehdy moderním stylu art deco. První z nich si nechal postavit pražský továrník věnující se výrobě výtahů pan Jaroslav Moučka. Dodnes odtud mohou návštěvníci obdivovat krásný výhled do krajiny a velkou část Liběchova, to vše díky odvážnému umístění stavby do svahu. Mnozí obdivovali i precizně upravenou terasovitou

⁴⁸ A. ČONDL, *Liběchov a okolí*, s. 42.

⁴⁹ Tamtéž, s. 9, 16.

⁵⁰ J. KILIÁN, *Dějiny Liběchova*, s. 153.

⁵¹ A. ČONDL, *Liběchov a okolí*, s. 41-42.

⁵² Š. BÍNOVÁ – V. ŠTAJNOCHR, *Liběchov a jeho zámek*, s. 83.

⁵³ M. J. ŠANTIN, *Historie farnosti Liběchov*, s. 38.

⁵⁴ J. KILIÁN, *Dějiny Liběchova*, s. 154.

zahradu. Druhou vilu respektive celý soubor objektů si nechal vybudovat na zelené louce pražský finančník pan Jaromír Rašín. Tento nositel známého příjmení byl příbuzným československého ministra financí, pracoval však v soukromém sektoru a vypracoval se na generálního ředitele pražské Slovanské pojišťovny. Jeho velkou zálibou byly knihy a včelařství. Nashromáždil přes 20 000 knih z celého světa, ty byly následně umístěny v 16 k tomuto účelu vytvořených místnostech v rámci jeho honosného dvoupatrového sídla s věží. Další zajímavou a zároveň unikátní stavbou se stal včelín od architekta Tomišky, který oslňoval nejen svými rozměry 26 x 8 m, ale také kapacitou 140 včelstev a roční produkcí 20 q medu. Celý areál, kterému místní neřeknou jinak než Rašínský, doplňovaly další obyvací a hospodářské budovy včetně stájí, jízdárny a drůbežárny. Oba zmínění pánové se angažovali v politickém a kulturním životě obce, zároveň se stali donátory staveb, případně finančními podporovateli různých sbírek a společenských akcí.⁵⁵

Na počátku 20. let odkoupila na Boží Vodě Nemocenská pojišťovna dělnictva krejčovského v Praze soukromou vilu za 500 000 Kč, která byla přestavěna na sanatorium. Ozdravovna prosperovala a po čtyřech letech své činnosti byla rozšířena o další budovu, následně byly přikoupeny sousední pozemky, které se proměnily v park. Od roku 1927 zařízení sloužilo jako léčebna pro pacienty s lehkou počínající nebo uzavřenou tuberkulózou. Léčebna disponovala v roce 1929 kapacitou 85 lůžek a vrchním lékařem byl doktor Jiří Slavík.⁵⁶ Elektrifikace obce a připojování domů k obecnímu vodovodu se začalo uskutečňovat v letech 1921-1922, na vydláždění centra obce a kanalizaci si místní lidé museli ještě desetiletí počkat. V rámci dopravy došlo k rozšíření nádraží a zřízení pravidelného autobusového spojení s Dubou a Prahou.⁵⁷

Rok po vzniku republiky se i Liběchov dočkal vzniku Tělocvičné jednoty Sokol, zpočátku působící v budově Občanské besedy na náměstí. S postupným přibýváním jeho členů rostl význam spolku, členové začali provozovat biograf, spravovat vlastní knihovnu a vrcholem jejich snah bylo vybudování nové budovy sokolovny v roce 1936. V čele místního Sokola stáli již zmínění MUDr. J. Slavík, kterého vystřídal J. Moučka. Na počest 10. výročí vzniku Československa byl v obci zřízen český sbor dobrovolných hasičů čítající na 70 členů.⁵⁸

⁵⁵ A. ČONDL, *Liběchov a okolí*, s. 18-21.

⁵⁶ Tamtéž, s. 22-23.

⁵⁷ J. KILIÁN, *Dějiny Liběchova*, s. 163-164.

⁵⁸ A. ČONDL, *Liběchov a okolí*, s. 44-45.

Druhá polovina 30. let se v tehdejším Liběchově nesla v duchu sjednocování německé části obyvatelstva pod vedením jedné politické strany, kterou byla radikální SdP. Zklidnění situace nepřineslo ani budování vojenského opevnění, jehož pozůstatky lze v krajině pozorovat dodnes. Když 10. října 1938 vjela do města říšskoněmecká armáda, začala se psát další kapitola dějin, která již není objektem zájmu této práce.⁵⁹ Soužití Němců a Čechů bylo za Československé republiky převážně bezproblémové, běžnou praxí bylo uzavírání smíšených manželství. Kapitola staletí trvajících více či méně poklidného soužití obou národů byla ukončena výsledkem druhé světové války, kdy došlo k odsunu německého obyvatelstva.

⁵⁹ J. KILIÁN, *Dějiny Liběchova*, s. 170-172.

2. Organizace, stav a reformy školství

V této kapitole se autor věnuje výhradně základnímu školství, tj. institucím zajišťujícím povinnou školní docházku, která byla v rozmezí let 1892-1938 osmiletá. Vzhledem k zaměření a rozsahu práce se autor nebude zabývat středním školstvím ani univerzitním studiem. Předmětem zájmu bude primárně historické území Čech.

2.1. Do školy za Habsburků

Většina české populace se již na základních školách učila, že povinnou školní docházku zavedla Marie Terezie v roce 1774, což ovšem není zcela pravdivé tvrzení. Jediná česká panovnice otevřela pomyslné dveře ke vzdělávání populace. Děti měly možnost docházet na výuku ve věku od šesti do dvanácti let, ale v případě neposílání dětí do školy rodičům nehrozil žádný postih ani trest. Navíc bylo v té době zcela běžné využívat dětskou práci v zemědělství, kterým se živila většina obyvatel. Většina dětí byla proto i nadále negramotná. Přesto šlo o významný počín v oblasti vzdělanosti. Veškerá výuka probíhala v mateřském jazyce, převážně však německy.⁶⁰

Revoluční rok 1848 s sebou přinesl mnoho změn i v oblasti školství. Poprvé v historii naší země byl zřízen samostatný úřad sídlící ve Vídni, který řídil a spravoval veškeré tehdy existující školství. Prvním ministrem nově vzniklého Ministerstva kultu a vyučování se měl stát František Palacký, který ovšem nabídku odmítl. V následujícím roce začaly působnost zemské školní rady a zemské školní úřady. Pracovní náplní školních zemských rad, potažmo okresních i místních, bylo řešení otázek pedagogických, školské úřady fungující také na třech úrovních působnosti měly pod svou gescí hospodářské a správní záležitosti. V období let 1849-1860 působil jako ministr kultu a vyučování český šlechtic Leopold Lev Thun-Hohenstein.⁶¹

Rakouské školství se vzápětí dostalo pod církevní dozor, umožnil to konkordát z roku 1855. Tato situace umožnila církevním úřadům zasahovat do obsahové i personální oblasti a zároveň značně ztěžovala prosazení nové školské reformy, která by reflektovala potřeby tehdejší doby. Značný posun v prosazování českého jazyka nejen do škol přinesl tzv. Říjnový diplom z roku 1860, následován zemským zákonem o provedení rovného práva obou jazyků zemských z roku 1866. Ten národním školám

⁶⁰ František MORKEŠ, *Proměny povinné školní docházky*, Učitelské noviny 113, 2010, č. 33, s. 16.

⁶¹ F. MORKEŠ, *Kapitoly o školství*, s. 5-8.

umožňoval, aby si vybraly český nebo německý jazyk jako jazyk vyučovací a zároveň druhý zemský jazyk měl být nepovinným vyučovacím předmětem.⁶²

Po vzniku dualismu, rozdělení monarchie na Rakousko-Uhersko, byla císařem vydána prosincová ústava, která kromě jiného uznávala rovnost jazyků ve škole a ustanovovala právo každému z národů používání svého jazyka ve školách. Od této doby neměl být nikdo nucen k učení jiného jazyka.⁶³ Konec 60. let přinesl dvě zásadní právní normy, které výrazně ovlivnily vzdělávání dětí v Předlitavsku na dlouhá desetiletí. První změnu přinesl říšský zákon z ledna 1868, který upravoval vztah státu a církve v oblasti školství. Veškeré kompetence řídicí, kontrolní a správní přešly na stát, církvi zůstal pouze dohled nad výukou náboženství. Druhou a mnohem zásadnější právní úpravou byl školský zákon ministra Leopolda Hasnera.⁶⁴

Říšský školský zákon, někdy také označován jako Hasnerův zákon, vydaný 14. května 1869 upravoval a zpřesňoval pravidla výuky na školách, nahrazoval tak zcela nevyhovující Všeobecný školní řád z roku 1774 vydaný Marií Terezií. Za jeho autory jsou považováni již zmíněný ministr L. Hasner⁶⁵, dále pak univerzitní profesor Adolf Beer a sekční šéf Julius Antonín Glaser.⁶⁶ Kromě toho, že zákon vymezoval osmiletou, teď už opravdu povinnou školní docházku od šesti do čtrnácti let, tak určoval vyučovací předměty pro obecné (vesnické) a měšťanské školy. Povinně se začal vyučovat jazyk, psaní, náboženství, aritmetika a geometrie, dějepis, zeměpis, přírodopis, tělocvik, kreslení, zpěv, pro dívky ještě ženské ruční práce a základy domácího hospodářství. Zákon se také zabýval vzděláním a odbornou kvalifikací učitelů, kterou měly zajišťovat čtyřleté učitelské ústavy. Byly stanovené maximální počty žáků ve třídách, došlo ke zrovnoprávnění češtiny s němčinou a zemské, okresní a místní školní rady měly zajišťovat řízení jednotlivých škol. Výuku náboženství i nadále zajišťovala církev, školy většinou navštěvovali místní faráři. Na obce, ve kterých se nacházely obecné školy, přešly veškeré finanční náklady na jejich provoz. V neposlední řadě školský zákon zaručoval přístup do veřejných škol pro děti všech občanů bez ohledu na jejich náboženské vyznání. Následujícího roku byl ke školskému zákonu vydán Školní a vyučovací řád, který

⁶² M. SOMR, *Dějiny školství a pedagogiky*, s. 165.

⁶³ J. PEKAŘ, *Dějiny československé*, s. 185.

⁶⁴ M. SOMR, *Dějiny školství a pedagogiky*, s. 165.

⁶⁵ Dr. Leopold Hasner von Arth pocházel z pražské německé úřednické rodiny, studoval na pražské univerzitě, kde později působil i jako pedagog. Krátký čas pracoval jako redaktor pražských novin *Prager Zeitung*.

⁶⁶ F. MORKEŠ, *Kapitoly o školství*, s. 10-11.

podrobně řešil účel vyučování, zkoušky a vysvědčení, pomůcky žáků i učitelů, školní kázeň nebo povinnosti učitele. Byl zde mimo jiné zmíněn zákaz tělesných trestů. V roce 1872 vydalo Ministerstvo kultu a vyučování učební osnovy pro obecné a měšťanské školy.⁶⁷

Všechny zmíněné zákony a další právní předpisy postupně vedly až ke vzniku nové školské soustavy a měly za cíl zvyšování vzdělanosti ve společnosti. Děti mohly navštěvovat osm let obecnou školu nebo osm let měšťanskou školu. Měšťanské školy byly zřizovány především ve větších městech, jak napovídá jejich oficiální pojmenování. Existovala i možnost přestupu po absolvování pěti let obecné školy na měšťanskou školu, kde žák dokončil povinnou školní docházku. V praxi si rodiče nevybírali, děti chodily do nejbližší školy od bydliště. Školy měšťanské měly poskytovat vyšší vzdělání oproti škole obecné, zároveň v nich mělo docházet k oddělené výuce chlapců a dívek.⁶⁸

Tabulka 1 – Školský systém národního školství z roku 1869



Zdroj: M. SOMR, *Dějiny školství a pedagogiky*, s. 167.

Reakce na nový školský zákon byla ze strany české politické scény včetně českých učitelů odmítavá a silně negativní. Poukazovalo se na neprosazení českých státoprávních požadavků a politických zájmů, protože v té době čeští poslanci zastávali pozici tzv. pasivní rezistence, tudíž se parlamentního projednávání zákona nezúčastnili. V případě veřejného kritizování ze strany učitelů hrozilo přeložení. Odmítavý postoj české společnosti se stal v průběhu doby kontraproduktivním. Docházelo totiž k neúčasti Čechů při volbách do školských rad, které měly zřizování a správu škol na starost. Školní rady tudíž obsadili Němci, což mělo za následek prosazování a růst německého školství.⁶⁹

⁶⁷ Z. VESELÁ, *Vývoj českého školství*, s. 42-43.

⁶⁸ M. SOMR, *Dějiny školství a pedagogiky*, s. 167.

⁶⁹ F. MORKES, *Kapitoly o školství*, s. 13.

Sedmdesátá léta na ministerstvu se nesla v duchu vlády Karla von Stremayera, známého spíše jako autora tzv. jazykových nařízení. Po prodloužení školní docházky o dva roky vznikla automaticky na školách poptávka po učitelích, kterých byl nedostatek, což vedlo ke zkrácení doby jejich odborné přípravy ze čtyř na tři roky. Z další školní legislativy je důležitý řád pro školní knihovny, předpis proti nepřipustnému přetěžování žáků⁷⁰ nebo novela platového předpisu, která zrovnoprávnila platy žen a mužů ve školství. V roce 1870 se poprvé konal sjezd učitelů v Praze, kde byly hlavními tématy právní postavení učitelů nebo náklady na zřizování a udržování škol.⁷¹

Na počátku roku 1880 požadovala katolická církev prostřednictvím českých biskupů na Ministerstvu kultu a vyučování ústupky, které vyústily v novelu zákona. V tomto období se vyostřují českoněmecké vztahy a školství se stává další oblastí, kde lze tento střet pozorovat. V prosinci tohoto roku vznikla Ústřední matice školská⁷², soukromý spolek organizující a řídící české menšinové školství v rámci monarchie. Vznik tohoto spolku byl reakcí na německý školský spolek Deutscher Schulverein, který vznikl nedlouho předtím v Karlových Varech. Hlavním posláním spolku bylo zakládání a provozování všech typů škol s výjimkou univerzit, které měly český jazyk jako vyučovací řeč a působily v národnostně smíšených českoněmeckých oblastech, převážně tedy v pohraničí. V případech kdy škola vznikla z iniciativy ÚMŠ, získala automaticky statut soukromé školy. V této době vzniká mnoho dalších spolků, které se zabývaly prosazováním české menšiny v národnostně heterogenních oblastech naší země, lze uvést například NJS.⁷³

Nový školský zákon byl novelizován v roce 1883, kdy se církev domohla omezení přírodovědných předmětů a rodiče nemajetných žáků mohli žádat o tzv. úlevy, které znamenaly pro jejich děti zkrácení povinné školní docházky z osmi let na šest. Novela rovněž zdůrazňovala náboženský princip výchovy, čímž se znovu posílil vliv církve na školy. Došlo také na zrušení dualismu obecné a měšťanské školy, které byly původně chápány jako vzájemné varianty či alternativy. Měšťanská škola byla nyní považována za školu vyššího stupně oproti škole obecné.⁷⁴

⁷⁰ Nadměrné přetěžování žáků způsobovaly 3 faktory: nadměrně obsáhlé učebnice, nevhodný způsob pedagogického výkladu, neomezování předepsaného učiva a nesoulad mezi předměty.

⁷¹ F. MORKES, *Kapitoly o školství*, s. 15-16.

⁷² Dále jen ÚMŠ.

⁷³ František ČAPKA, *Dějiny země koruny české v datech*, Praha 1998, s. 361-362.

⁷⁴ T. KASPER – D. KASPEROVÁ, *Dějiny pedagogiky*, s. 98.

Organizace školního roku se lišila od dnešní doby. Školní rok začínal v polovině září a končil o 10 měsíců později, tj. v polovině července.⁷⁵ Školní vyučování začínalo obvykle v devět hodin ráno. Dopolední vyučování trvalo pět hodin, odpolední pak tři hodiny. Ve čtvrtek bývalo volno, tento čas se využíval pro návštěvy kostela. Dle školních řádů mohlo být vyučováno v jedné třídě na dnešní dobu těžko uvěřitelných 80 dětí. Byly doloženy i případy, kdy se v místnosti tísnilo i více než 100 žáků. V případě většího množství žáků se ročníky rozdělovaly na dívčí a chlapecké třídy. Naopak v obcích, kam do školy docházelo žáků málo, bylo ve třídě jedním učitelem vyučováno více ročníků zároveň, což bylo dlouhá léta praxí v české obecné škole v Liběchově.⁷⁶

Od 70. let 19. století docházelo k postupné změně v nahlížení a přístupu české veřejnosti potažmo politické reprezentace ke vzdělání. Léta 80. se stala přelomovým obdobím pro českou vzdělanost. Změna se nejvíce projevila u národního školství, kdy za zmíněná dvě desetiletí vzrostl počet českých obecných škol v Čechách o 2 125, přičemž za stejné období vzniklo německých škol stejného typu 1 466. Na konci osmdesátých let představoval podíl českých základních škol 56 % všech škol v zemi, což vůbec nekorespondovalo s počtem českých obyvatel žijícím na daném území.⁷⁷

Na přelomu 19. a 20. století se podařilo v českých zemích téměř zcela vymýtit negramotnost a navíc se dařilo postupnými kroky zvětšovat počet žen ve školství. Ačkoli učitelky nesměly po dobu vykonávání učitelské praxe vstoupit do stavu manželského, jejich zájem o tuto profesi rostl. V roce 1896 míra feminizace českého veřejného školství činila 28 %, což se rovnalo přibližně 6 000 učitelkám. Pro zajímavost průměrný roční plat v této době, tzv. služné, činil 500 až 800 zlatých a učitelské povolání patřilo do kategorie těch, které mělo nárok na státní penzi.⁷⁸

První světová válka samozřejmě zasáhla i do oblasti školství. Začaly se uměle snižovat počty tříd, chyběli učitelé, proto také docházelo k situacím, že výuku vedli neaprobovaní učitelé. Často se rovněž stávalo, že školní budovy byly zabavovány pro potřeby armády. Zkracoval se školní rok, případně vyučovací hodiny. Žáci organizovali různé akce na podporu postiženým válkou, zraněným, případně samotným vojákům. Velký důraz se kladl na rakouské vlastenectví a loajalitu k vládnoucímu

⁷⁵ V liběchovské české obecné škole byla tato praxe zavedena až od školního roku 1905-1906. V předchozím období začínal školní rok v polovině září a končil na konci července.

⁷⁶ Michael BOROVIČKA et al., *Velké dějiny země Koruny české*, XII. b, Praha-Litomyšl 2013, s. 394.

⁷⁷ Otto URBAN, *Česká společnost 1848-1918*, Praha 1982, s. 361.

⁷⁸ Tamtéž, s. 394-395.

habsburskému rodu.⁷⁹ Český místodržitel Coudenhove na konci roku 1915 zakázal používání českého jazyka jako úřední řeči pro zemské a okresní správy, čímž došlo k dalšímu vyhrocení vztahu mezi českou a německou komunitou žijící na území monarchie. Ve školách byly zakazovány knihy o české minulosti, cenzura oprostřovala učebnice o vše české a dokonce byly uzavírány školní knihovny.⁸⁰

2.2. Československé školství

Po vzniku Československé republiky v říjnu 1918 zůstal systém školství bez zásadních změn. Všechny platné školské normy a zákony zůstaly v platnosti. Československé školství se nereformovalo, až do roku 1948 zůstal v platnosti zákon č. 62/1869 a jeho novela č. 53/1883. Správu státního školství vykonávalo nově vzniklé Ministerstvo školství a národní osvěty⁸¹, jež se členilo na osm odborů, první z nich obstarával národní školství. Ministerstvo se stalo nejvyšším úřadem národního regionálního školství, stejně tak je tomu i dnes. Během 20 let předmnichovského Československa se při řízení státu vystřídalo 18 vlád a podobně tomu bylo také u MŠANO, kde se postupně vystřídalo celkem 12 ministrů.⁸²

Tabulka 2 – Ministři MŠANO (1918-1938)

<i>Jméno ministra</i>	<i>Mandát</i>	<i>Jméno ministra</i>	<i>Mandát</i>
Gustav Habrman	14. 11. 1918 – 15. 9. 1920	Jan Krčmář	18. 3. 1926 – 12. 10. 1926 14. 2. 1934 – 23. 1. 1936
Josef Šusta	15. 9. 1920 – 26. 9. 1921	Milan Hodža	12. 10. 1926 – 20. 2. 1929
Vavro Šrobár	26. 11. 1921 – 7. 10. 1922	Antonín Štefánek	20. 2. 1929 – 7. 12. 1929
Rudolf Bechyně	7. 10. 1922 – 3. 10. 1924	Ivan Dérer	7. 12. 1929 – 14. 2. 1934
Ivan Markovič (správce)	3. 10. 1924 – 9. 12. 1925	Emil Franke	23. 1. 1936 – 22. 9. 1938
Otakar Srdínko	9. 12. 1925 – 18. 3. 1926	Englbert Šubert	22. 9. 1938 – 4. 10. 1938

Zdroj: Karel SCHELLE, *Organizace československého státu v meziválečném období (1918-1938)*, Praha 2006, s. 165.

První ministr MŠANO musel urgentně řešit tři neodkladné úkoly. První dva se jeví jako úkoly dlouhodobé, jednalo se o vybudování školství na demokratických a národních principech, stejně jako sjednocení školského systému na celém území republiky. Třetím krátkodobým úkolem bylo vymezení vzájemného vztahu školy

⁷⁹ Z. VESELÁ, *Vývoj českého školství*, s. 69-70.

⁸⁰ F. ČAPKA, *Dějiny země koruny české v datech*, s. 398.

⁸¹ Dále jen MŠANO.

⁸² F. MORKES, *Kapitoly o školství*, s. 24.

a církve. Již v roce 1919 vyšel výnos ministerstva o náboženských úkonech, který stanovoval náboženské úkony jako neintegrující součást výuky náboženství na školách. V budoucnu měla být účast žáků na náboženských úkonech zcela dobrovolná a v kompetenci rodičů, tudíž církev pozbývala vlivu na školním hodnocení. Obecně lze konstatovat, že úloha náboženství v systému školství nového Československa ztrácela na významu a důležitosti, ale zároveň docházelo k větší náboženské snášenlivosti a svobodě. Odluka státu od církve se tedy neuskutečnila.⁸³

Organizační struktura školství v zemích Koruny české⁸⁴ byla i nadále podobná té monarchistické. Ústřední roli v ní hrálo MŠANO, kterému byly podřízeny zemské školní rady. V ustanovené hierarchii následovaly okresní školní výbory, ty se skládaly ze zástupců okresní politické správy, okresních školních inspektorů, zástupců učitelstva a občanstva. Nejnižší v popisované struktuře stály místní školní rady, které se skládaly ze zástupců učitelstva v počtu dvou až pěti členů a dvojnásobném zastoupení místních občanů, které vybíralo zastupitelstvo obce.⁸⁵

Největší změnu československého školství způsobil v roce 1922 tzv. malý školský zákon.⁸⁶ Ten přinesl přejmenování měšťanských škol na školy občanské⁸⁷ a zavedl nový povinný předmět, kterým byla občanská nauka a výchova. V rámci sjednocení školství ve všech historických částech republiky došlo k zavedení povinné osmileté školní docházky na Slovensku, kde platila do této doby po uherském vzoru šestiletá docházka. Zákon vyjmenovával všechny předměty obecné školy: čtení a psaní, jazyk vyučovací, matematiku, přírodopis, přírodopis, zeměpis a dějepis, náboženství, kreslení, zpěv, ruční práce, domácí hospodářství (pouze pro dívky), tělesnou výchovu a již zmíněnou občanskou nauku a výchovu. Obsahová náplň měšťanských škol, nově občanských, byla podobná pouze s tou změnou, že zde chybělo čtení a psaní, zatímco navíc se vyučovalo měřičství a rýsování a krasopis. Pokud nebyl československý jazyk řečí vyučovací, mohl být také vyučován, ale pouze jako nepovinný předmět. Předmětu náboženství se samozřejmě nezúčastňovali žáci bez vyznání. Rovněž byl upraven maximální počet žáků ve třídě z původních 80 na 60, tato změna se mohla uskutečnit v průběhu následujících 10 let.⁸⁸ Žáci byli hodnoceni pětistupňovou škálou

⁸³ F. MORKES, *Kapitoly o školství*, s. 31-32.

⁸⁴ Pro území Slovenska a Podkarpatskou Rus platila jiná struktura.

⁸⁵ O. KÁDNER, *Vývoj a dnešní soustava školství*, s. 19.

⁸⁶ Zákon č. 226/1922 Sb.

⁸⁷ Změna názvu byla pouze formální, nadále se používalo označení měšťanská škola.

⁸⁸ T. KASPER – D. KASPEROVÁ, *Dějiny pedagogiky*, s. 198-199.

stejně jako dnes, vedle chování a prospěchu se klasifikovala i pilnost a vnější úprava písemných prací.⁸⁹

Tabulka 3 – Klasifikační stupnice známek

<i>Známka</i>	<i>Mravy</i>	<i>Pilnost</i>	<i>Prospěch</i>	<i>Vnější úprava písemných prací</i>
1	chvalitebné	vytrvalá	Velmi dobrý	velmi úhledná
2	uspokojivé	náležitá	dobrý	úhledná
3	zákonné	dostatečná	dostatečný	méně úhledná
4	méně zákonné	nestálá	sotva dostatečný	neúhledná
5	nezákonné	nepatrná	nedostatečný	nedbalá

Zdroj: SOkA Mělník, f. ZŠ a MŠ Liběchov, Výkaz docházky a prospěchu 1. třídy 1934-1935, inv. č. 50, nestránkováno.

Největší posun v oblasti reformy národního školství se uskutečnil na přelomu 20. a 30. let, kdy ministr MŠANO Ivan Dérer jmenoval dvě reformní komise expertů, jedna z nich se zabývala změnami v oblasti národní školy. Jedna z nich pod vedením docenta Příhody patřila ve své době k průkopníkům reformního školského hnutí v Československu.⁹⁰

2.3. Menšinové školství

Podle pedagogického slovníku menšinová škola slouží ke vzdělávání dětí národnostních menšin, kterým byla umožněna výuka v jejich mateřském jazyce.⁹¹ V oblasti Čech vznikaly české menšinové školy tam, kde české obyvatelstvo netvořilo majoritu, což byly především Sudety a recipročně existovala snaha Němců žijících v české kotlině o zakládání německých škol v lokalitách, kde tvořili národnostní menšinu. Finanční náklady spojené s fungováním takové školy, ať už byla česká nebo německá, musela nést obec.

Zmíněný Hasnerův školský zákon řešil i tuto problematiku. V případě, že rodiče čtyřiceti a více dětí neměli v okruhu 4 km školu s jejich mateřským jazykem, měli právo žádat její vznik v místě jejich bydliště. Problém ovšem nastával v tom, že ačkoli státní úřady povolení k založení menšinových škol dávaly, obce a města téměř vždy

⁸⁹ SOkA Mělník, fond Základní škola a mateřská škola Liběchov, příspěvková organizace, Výkaz docházky a prospěchu 1. třídy 1934-1935, inv. č. 50, nestránkováno.

⁹⁰ F. MORKEŠ, *Kapitoly o školství*, s. 44.

⁹¹ Jan PRŮCHA, *Pedagogický slovník*, Praha 2003, s. 120.

vystupovaly proti. Vedení obcí tak používalo všemožné nástroje od úředních průtahů až po soudní řízení, aby vzniku menšinových škol zabránilo.⁹²

Reorganizovala se zemská školní rada, která byla rozdělena na dvě národní sekce, které projednávaly specifika českého a německého národního školství zvlášť. Touto změnou posílila česká pozice, protože do té doby tvořili Češi v radě menšinu. Zároveň bylo nově možno otevřít menšinové školy s druhým zemským jazykem tam, kde po dobu pěti let žilo nejméně 40 nebo po dobu tří let 80 dětí. Menšinové školy v těchto případech vznikaly finančním zemským nákladem a byly veřejné. Obě změny přinesla politická jednání ve Vídni roku 1890.⁹³

Československo bylo mnohonárodnostní stát, což se odráželo i v systému školství. Ačkoli měla většina obecných a občanských škol vyučovací jazyk český a slovenský, existoval zde i nemalý počet vzdělávacích institucí s vyučovacím jazykem německým, méně pak polským a také ojediněle hebrejským. Důkazem toho je přijetí tzv. menšinového školského zákona z dubna 1919⁹⁴, který každé národnosti v Československu umožňoval vzdělávání dětí v jejich mateřtině. Němci v nově vzniklé republice tvořili zdaleka nejpočetnější národnostní menšinu, i proto byl problém českoněmecký nejvýraznější a nejvyhrocenější. Z jedné strany se němečtí učitelé potýkali s otázkou identifikace a německé školy chápali jako obranu před ztrátou své identity. Na druhé straně čeští učitelé poukazovali na fakt, že byl národ československý konečně vymaněn z procesu dlouhodobé a mnohdy intenzivní germanizace.⁹⁵

ÚMŠ pokračovala i nadále ve své činnosti, nově se změnil její charakter z obranného spolku, který měl chránit české školství před germanizací, na organizaci pomáhající vybudovat státní československé školství. Všechny soukromé matiční obecné školy byly převedeny na školy veřejné a jejich správa přešla na MŠANO. Metelkův zákon konkrétně určoval podmínky, za kterých může veřejná menšinová škola vzniknout. V obci muselo žít nejméně 40 školou povinných dětí podle tříletého průměru a v obci musela chybět obecná škola, ve které se nevyučovalo jejich mateřským jazykem. Pro vznik školy měšťanské byl stanoven minimální počet žáků na 400. Zákon povoloval zřizování takovýchto škol všem menšinám žijícím v Československu.⁹⁶

⁹² M. BOROVIČKA, *Velké dějiny země Koruny české*, s. 397.

⁹³ O. URBAN, *Česká společnost 1848-1918*, s. 393.

⁹⁴ Zákon je v odborné literatuře zmiňován také jako Metelkův zákon, podle svého autora Jindřicha Metelky.

⁹⁵ T. KASPER – D. KASPEROVÁ, *Dějiny pedagogiky*, s. 200.

⁹⁶ O. KÁDNER, *Vývoj a dnešní soustava školství*, s. 19.

3. Česká škola v Liběchově

3.1. Počátky školství

Počátky vzdělávání v Liběchově nejsou přesně datovány a zůstanou pravděpodobně trvale zahaleny mlhou tajemství. Podstatně vyšší úspěšnost lze zaznamenat při lokalizování budov, kde se výuka uskutečňovala. Nejstarší zmínky odkazují na stavení č. p. 36, které se nacházelo nedaleko kostela sv. Ducha a Božího hrobu. Zároveň se jednalo o druhé nejvýše umístěné stavení v obci. Po vydání Všeobecného školního a vyučovacího řádu císařovnou Marií Terezií byla zřízena triviální škola v panské budově tzv. Judenhausu.⁹⁷ V roce 1832 nechal tehdejší majitel panství Jakub Veith postavit dvoutřídní farní školu. Nacházela se mezi samotnou farou a kostelem sv. Havla, kde stojí dodnes.⁹⁸ Lze se domnívat, vzhledem k výraznému zastoupení Čechů i Němců v obci, že výuka byla realizována v jazyce, který preferoval daný učitel potažmo farář. To se však změnilo v 70. letech 19. století. Přispěla k tomu opakovaná změna majitele panství a také smrt faráře Čermáka. Následná germanizace lokality znamenala mimo jiné upřednostnění německého jazyka ve škole, čímž došlo k proměně této instituce nejprve na školu utrakvistickou a posléze výhradně německou. Nemalou zásluhu na tomto měl místní Němec Franz Nohl, který se angažoval rovněž při založení místního Turnvereinu a Schulvereinu. Pro místní Čechy nastal čas rozhodnutí, zdali své školou povinné děti nechat navštěvovat školu německou nebo je přihlásit do jedné ze sousedních obcí s českou školou, v tomto případě do Dolních Beřkovic nebo Vehlovic. Většina z nich pravděpodobně zvolila jednodušší variantu, dokládá to informace o nedostatku tříd, kdy několik místností v nově postaveném obecním domě v centru obce z roku 1883 posloužilo jako třídní zázemí.⁹⁹

Vážnost situace dokládá jeden z dobových pramenů, který poukazuje na nelehký život českého obyvatelstva pod tíhou germanizace. „... v prvých letech sedmdesátých česká škola veřejná v Liběchově byla utrakvisována a konečně pouze v německou změněna, když podařilo se nezřízenou agitací způsobiti převrat v obecní správě.“ Zápís pokračuje „... i hrozilo, že Liběchov a okolí mládeží školou povinné se poněmčí.“¹⁰⁰

⁹⁷ Název Judenhaus budova získala díky umístění židovské modlitebny. Svého času stavení sloužilo též jako vinopalna nebo první liběchovská pošta.

⁹⁸ F. BERNAU, *Der politische Bezirk Dauba*, s. 445.

⁹⁹ J. KILIÁN, *Dějiny Liběchova*, s. 145-146.

¹⁰⁰ SOKA Mělník, *K upomínce na den 8. září 1892 v Liběchově*, Liběchov 1892, sign. 83, nestránkováno.

3.2. Matiční obecná škola

Oprávněný požadavek místních na zřízení české školy nenacházel odezvu u vedení obce, které bylo převážně německé, ani u majitelů panství. České liběchovské obyvatelstvo vkládalo naděje do nově vzniklého spolku, kterým byla ÚMŠ. Okresní tajemník Vinkler poslal vedení zprávu o situaci v obci hned následující rok. Spolek však nenašel vhodný prostor k pronájmu a vzhledem k nedostatku financí nepřipadala v úvahu ani varianta výstavby nové budovy české školy. Celá událost následně upadla v zapomnění. Trvalo celých deset let, než se situací začal někdo znovu vážně zabývat. Byla to NJS v Dolních Beřkovicích reprezentovaná jejím předsedou V. Křížem a následně mělnický odbor ÚMŠ zastoupený purkmistrem V. Hauptem.¹⁰¹ Zaznamenání hodnou osobností, která stála za myšlenkou vybudování české matiční školy v převážně německé obci, byl rovněž F. V. Richtr, řídící učitel z nedaleké obce Mlázice.¹⁰²

3.2.1. Stavba školní budovy a zřízení školy

Otázka české školy v Liběchově se dostala opět na stůl ÚMŠ v roce 1891, která na místo vyslala svého člena inženýra B. Staňka z Královských Vinohrad. Ten sice žádnou vhodnou stavbu v obci nenašel, ale společně s místním mlynářem J. Papouškem našli místo, kde by mohla nová budova stát. Usedlost, která patřila pražskému klenotníkovi F. Jírovi, byla zakoupena za 3 500 zlatých, původní budova stojící na pozemku byla stržena. Celý finanční obnos byl zapůjčen v jednom z mělnických bankovních domů. Plánů na stavbu školy se ujal již jmenovaný B. Staněk. Zemská školní rada v září 1891 udělila povolení ke zřízení školy a opatrovny¹⁰³. V této chvíli bylo zapotřebí už jen získat finance na stavbu, s tím vypomohla mělnická spořitelna, která schválila hypoteční půjčku ve výši 9 000 zlatých. Stavitelem se stal Dobroslav Klusáček, kterému byla v lednu následujícího roku stavba matičním výborem zadána. Do sletu událostí však zasáhla vyšší moc a stavitel Klusáček v březnu 1892 zemřel, dokončení stavby po něm převzal mělnický zednický mistr Karel Novák. Stavebním dohledem byl pověřen B. Staněk. Ke svážení stavebního materiálu byly propůjčeny vozy z okolních vsí, například Střednic, Strážnic nebo Křivenic. Na stavbě samotné se mezi jinými podíleli František Vurm, kameník z Vehlovic, Václav Hanuš z Liběchova, který vyrobil školní nábytek, natěračské práce obstaral Antonín Balous rovněž

¹⁰¹ SOKA Mělník, *K upomínce na den 8. září 1892 v Liběchově*, Liběchov 1892, sign. 83, nestránkováno.

¹⁰² *Kdo dal popud k zřízení české matiční školy v Liběchově?*, Mělnické listy 41/14, 7. 10. 1932, s. 1.

¹⁰³ Opatrovna byla předchůdcem mateřské školy, první opatrovny začaly vznikat již v 1. polovině 19. století.

z Liběchova, zámečnické úpravy připadly Františku Šístkovi a klempířské práce na stavbě vykonával pan Boháček z Mělníka. Za půl roku byla stavba dokončena a 1. srpna stavitel Novák předal budovu do rukou matečnického výboru, který zastupovali jednatel Libický a B. Staněk. ÚMŠ jmenovala správcem nové české školy zkušeného učitele Františka Křišťůfka, který dříve řídil vícetřídní školy v Novém Oseku nebo Žatci.¹⁰⁴

Po převzetí školní budovy bylo na konci srpna požádáno o povolení k jejímu obývání, žádost vyřizoval obecní úřad v Liběchově, který s povolením otálel s odůvodněním, že stavba není dostatečně vyschlá. Počátek nového školního roku se blížil a proto ÚMŠ celou záležitost urgovala u okresní školní komise. Až desátý zářijový den zástupci komise stavbu navštívili, ta byla shledána budovou způsobilou k provozu. Tímto aktem se stala zkolaudovanou budovou a byla označena č. p. 54. Následující den okresní školní komise svým výnosem povolila otevření školy, to umožnilo oficiální vznik české soukromé obecné školy s opatrovnou a nic nebránilo zápisu žactva ve dnech 12. až 14. září. Největší událostí těchto pozdně letních dnů se stala slavnost svěcení školy uskutečněná ve čtvrtek 8. září 1892¹⁰⁵, kterou si vzal pod patronát farář Šorejs, paradoxně se konala dříve než její oficiální otevření. Celá akce začala v kostele sv. Havla, kde kázal mělnický katecheta Pulpán o rovnosti lidí i národů. Následoval slavnostní průvod k nové školní budově, v jehož čele ministranti nesli křesťanský kříž, následovala školní mládež a mělnický pěvecký spolek, poté šlo duchovenstvo, hodnostáři a početný zástup místních obyvatel. Po příchodu ke slavnostně vyzdobené budově vysvětil hořínský kněz P. Hladík její práh i interiér a u improvizovaného oltáře zaznělo několik proslovů. Postupně promluvili šemanovický farář J. Žďárský, zástupci ÚMŠ B. Staněk, J. Libický a G. Pöschl. Posledním řečníkem byl řídicí učitel Křišťůfek, který neopomenul zmínit osobnost J. A. Komenského a důležitost zachování českého jazyka pro další generace. Po ukončení oficiální části, následoval oběd v Občanské besedě. V odpoledních hodinách se slavnost přesunula na druhý břeh Labe do nádražní restaurace v Dolních Beřkovicích, kde tamní odbor NJS pořádal zábavu. Důvodem přesunu byl oficiální úřední zákaz zahradní slavnosti

¹⁰⁴ SOKA Mělník, *K upomínce na den 8. září 1892 v Liběchově*, Liběchov 1892, sign. 83, nestránkováno.

¹⁰⁵ Školní kronika chybně zmiňuje den svěcení na 9. 9. 1892.

v Liběchově ze strany hejtmanství v Dubé. Přesně za týden od tohoto památného dne se začalo s výukou.¹⁰⁶

3.2.2. Prvních 5 let činnosti

Do vínku nová soukromá česká matiční škola v Liběchově dostala nádherně zdobenou školní kroniku, která byla pořízena z financí, které obstaral místní odbor NJS v Dolních Beřkovicích. Štědrými dárci se stala trojice podřipských cukrovarů v Mělníku, Lužci nad Vltavou a Roudnici nad Labem. Každá z továren přispěla shodně po 10 zlatých.¹⁰⁷

Uspořádání školy bylo následující. V přízemí se nacházela místnost pro opatrovnu, byt pro opatrovnici nebo školnici a další blíže nespécifikované místnosti. V patře byla umístěna prostorná učebna, byt správce školy, kabinet pro uskladnění pomůcek a další menší místnosti. Stavba se nacházela na zvýšené terase na konci obce při silnici směřující na Dubou.¹⁰⁸ Hned na začátku svého pětiletého působení musel řídicí učitel a správce objektu v jedné osobě F. Křišťufek řešit příjemný problém, kterým byl enormní zájem o české vzdělání. Všech 84 žáků, kteří se do školy přihlásili, mělo být vyučováno v jedné třídě, a proto došlo k zaslání žádosti na ÚMŠ, ve které se požadovalo otevření druhé třídy, to bylo obratem 5. října povoleno. Druhé třídy se ujal sám Křišťufek a první třída byla přidělena výpomocnému mladšímu učiteli Antonínu Beránkovi, který byl na místo narychlo povolán. Učitelský sbor doplňovala ještě Marie Pivničková, která měla na starosti opatrovnu a výuku ručních prací, a farář Šorejs zajišťoval výuku jedné hodiny náboženství. Součástí předmětu náboženství bylo pravidelné čtvrtetní docházení do kostela na mše a každoroční svatá zpověď dětí spojená s přijetím nejsvětější oltářní svátostí, která se mohla v rámci jednoho školního roku opakovat. MŠANO škole přidělilo Jana Houdka z Mladé Boleslavi jako školního inspektora, ten každoročně školu navštěvoval a prováděl zde kontrolu. Ojedinele se inspekce uskutečňovala za přítomnosti c. k. zemského školního inspektora. Právo veřejnosti bylo škole uděleno 3. dubna 1895.¹⁰⁹

Škola měla hned od svého vzniku štědré dárcy, kteří ji všelijak podporovali. Během několika málo let od svého založení škola začala dostávat pro zkvalitnění výuky

¹⁰⁶ *Liběchov*, Věstník Ústřední Matice Školské 8, 1892, č. 9, s. 201-203.

¹⁰⁷ *Pro českou školu v Liběchově*, Mělničan 22/22, 20. 11. 1892, s. 2.

¹⁰⁸ *Liběchov*, Věstník Ústřední Matice Školské 8, 1892, č. 9, s. 204.

¹⁰⁹ SOKA Mělník, f. ZŠ a MŠ Liběchov, Kronika školy 1892-1938, inv. č. 1, s. 13-20.

věcné a finanční dary od spolků, živnostníků, ale i obyčejných lidí. Dvacet nových knih obohatilo místní školní knihovnu, model parní lodě našel využití v hodinách dějepisu, sbírka nerostů pomohla rozvoji výuky přírodovědy, tellurium přispělo k lepšímu pochopení zeměpisného učiva. Mezi další dary patřil Morseův telegraf, finanční obnos k zakoupení houslí, amalgam nebo různé školní potřeby. Dárci i učitelé se snažili školu vybavit všemi potřebnými pomůckami, budovu školy náležitě spravovali, taktéž podporovali styk rodičů se školou.¹¹⁰

V průběhu školních let se pořádaly různé kulturní akce, výstavy nebo dramatická divadelní představení. Divadelní představení se spojovala s křesťanskými svátky, především Vánoce, Třemi králi případně Velikonocemi, většinou se tak jednalo o hry s náboženskou tematikou. Nejvýznamnější každoroční akcí, která přetrvala dlouhá desetiletí, byla Slavnost vánočního stromku. Jednalo se o finanční sbírku, ze které se následně nakupovalo oblečení pro děti (svetry, ponožky, čepice, obuv) nebo pomůcky potřebné pro výuku a vzdělávání.¹¹¹

Výjimečnou společenskou akcí se stal velkolepý koncert vážné hudby, tato událost se konala v neděli 11. listopadu 1894. V panské restauraci na Boží Vodě se odehrálo přesně devět skladeb od věhlasných českých i zahraničních autorů. Hlavní osobností hudebního odpoledne byla hraběnka Karla Thunová, žačka Bedřicha Smetany, která zde hrála na klavír, návštěvníci mohli dále sledovat umění Ladislava Horáka z Prahy hrajícího na housle, vedoucího učitele Křišťůfka rozeznávajícího violu nebo Arthura Krásu z Prahy, který hrál na violoncello. Hudební nástroje doprovázelo několik členů mělnického pěveckého sboru. Vzácnými hosty byly mezi jinými kníže Ferdinand z Lobkovic s rodinou, hrabě Josef Černín nebo šlechtická rodina Thunů. Výtěžek celé akce, který se vyšplhal přes 400 zlatých, byl darován škole za účelem vystrojení vánočního stromku.¹¹²

Škola se starala nejen o vzdělávání žáků, ale také o jejich zdraví. Z kraje prosince 1893 navštívil krajský lékař z Litoměřic školu a shledal, že jsou v obou třídách přeplněné lavice. O dva měsíce později vypukl na samotě Rymář záškrt, což mělo za následek absenci tamních dětí po dobu 14 dnů. Mezi dětmi v opatrovně se v létě 1896 pro změnu

¹¹⁰ SOKA Mělník, f. ZŠ a MŠ Liběchov, Kronika školy 1892-1938, inv. č. 1, s. 15, 25, 43, 45.

¹¹¹ Tamtéž, s. 15, 23, 31, 41.

¹¹² *Čechové Liběchovští*, Mělničan 20/24, 21. 10. 1894, s. 3.

rozšířila spála. O pár let později byl kvůli záškrtu dokonce posunut začátek školního roku o celý měsíc.¹¹³

3.2.3. Za řídicího Ulricha

Do dvoutrídni české školy byl povolán výnosem ÚMŠ nový ředitel. Instituce tak vstoupila do dalšího období svého vývoje. Stalo se tak 1. listopadu 1897, necelé dva měsíce od začátku nového školního roku, z čehož lze odvodit nenadálou situaci. O tom, co se přihodilo dosavadnímu správci Křišťůfkovi, nejsou známy žádné informace. Nový ředitel Daniel Ulrich ve své funkci setrval následujících 14 let.¹¹⁴

Významnou událostí, která zasáhla do běhu školy, byla oslava 50. letého panování císaře Františka Josefa. Škola se na akci dlouho připravovala, ale vzhledem k nastalým událostem jí byla oslava zrušena respektive značně zredukována. Těsně před začátkem školního roku 1898/1899 došla totiž telegrafní zpráva informující o vraždě císařovny Alžběty v Ženevě. Učitelství musel dle rozkazu výboru ÚMŠ v Praze program oslavy upravit. Tato událost je v kronice zaznamenána následovně. „*Dne 2. prosince 1898 nadešel pro národy říše Rakousko-Uherské jubilejní den padesátileté upomínky slavnostního nastolení na trůn Jeho Veličenstva Císaře a Jeho Milosti Krále Františka Josefa I. - Že však - žel Bohu - pro hluboký dvorní smutek za Její Veličenstvo císařovnu a Její Milost' Královnu Elišku z nejvyššího rozkazu okázalé slavnosti ke dni tomu radostnému byly jsou zakázány: uspořádal sbor učitelství z rozkazu slav. výboru ÚMŠ v Praze, jakožto vydržovatele školy zdejší slavnost' dne samého alespoň přípustnou, a to v základě konferenčního protokolu ze dne 26. listopadu 1898.*“¹¹⁵

Podstatně povedenější se stala připomínka 100. výročí narození Otce národa Františka Palackého, kterou si žáci a učitelé připomněli během výuky. Žáci byli seznámeni se životem a dílem tohoto slavného historika a politika. Všem dětem byl navíc rozdán jeho portrét. V podobném duchu se uskutečnila vzpomínka na rovněž 100. výročí narození českého básníka a spisovatele F. L. Čelakovského v březnu 1899.¹¹⁶ Na podzim roku 1900 došlo ke školní oslavě 70. narozenin císaře Františka Josefa I. Vše začalo v kostele sv. Havla, kde zaznělo Te Deum laudamus a následně rakouská národní hymna. Poté se celá slavnost přesunula do školní budovy, kde ředitel

¹¹³ SOKA Mělník, f. ZŠ a MŠ Liběchov, Kronika školy 1892-1938, inv. č. 1, s. 21, 23, 43, 69.

¹¹⁴ Tamtéž, s. 49.

¹¹⁵ Tamtéž, s. 53, 57, 59.

¹¹⁶ Tamtéž, s. 51, 65.

školy pronesl slavnostní projev. Akce byla zakončena opakovaným zvoláním Sláva a předáním státnických portrétů žákům. O dva měsíce později si škola připomněla 20 let činnosti svého zřizovatele ÚMŠ, průběh vzpomínky byl podobný předchozím.¹¹⁷

Každoročními náboženskými úkony se staly Den císařských radostí a Den císařského smutku. Jednalo se o jmeniny císaře a jeho choti, první z dní se nesl v duchu oslav, během druhého se uskutečňovala zádušní bohoslužba.¹¹⁸ Mezi další pravidelná náboženská cvičení patřily mše na počátku a konci každého školního roku, nedělní a sváteční bohoslužby, zmíněné čtvrtěční školní návštěvy kostela, v neposlední řadě každodenní modlení před a po výuce.¹¹⁹ Na svátek slovanských věrozvěstů Cyrila a Metoděje roku 1904 mělo dojít na návštěvu litoměřického biskupa, který měl ve zdejším farním kostele vykonat vizitaci a provést biřmování. Na tuto událost, významnou nejen pro místní katolíky, nakonec pro svůj pokročilý věk biskup Emanuel Schöbel nepřijel, jako zástup byl poslán František Krásl, světící biskup arcidiecéze pražské. Svátosti biřmování se účastnilo na 40 žáků z II. třídy.¹²⁰

Zatímco o složení funkce prvního ředitele se nedochovaly žádné zmínky, osud Daniela Eliáše Ulricha je znám. Rodák z Kolince u Klatov ve svých dožitých 65 letech a po téměř půl století učitelské praxe požádal ÚMŠ o dovolenou trvající celkem 10 měsíců, školní správcovství si prozatím ponechal. Následující školní rok 1912/1913 mu byl umožněn odchod do penze. Za své celoživotní dílo a zásluhy byl oceněn uznáním a diplomem školní radou v Dubé i ÚMŠ.¹²¹

3.2.4. Předválečné a válečné období

Nástup nového ředitele Bohumila Jelínka do funkce vnesl do školy symbolický nový svěží vítr. Ve spolupráci s místním odborem NJS začal připravovat a následně realizovat například Dětské dny. Novinkou se stalo to, že závěry školních roků patřily třídním výletům, mezi první patřil výšlap na památnou horu Říp.¹²² V rámci zvýšení pozornosti a zájmu o českou školu mezi lidmi se pořádaly i mimořádné akce jako výstava žákovských prací pro širokou veřejnost.¹²³

¹¹⁷ SOKA Mělník, f. ZŠ a MŠ Liběchov, Kronika školy 1892-1938, inv. č. 1, s. 77.

¹¹⁸ Tamtéž, s. 109.

¹¹⁹ Tamtéž, s. 119-121.

¹²⁰ Tamtéž, s. 99-103.

¹²¹ Tamtéž, s. 167, 169.

¹²² Tamtéž, s. 157.

¹²³ Tamtéž, s. 165.

Jako by tragická smrt žákyně Marie Zemanové z I. třídy prvního oddělení, která zemřela 25. října 1912 na následky popálenin od lampy, a zřízení polévkového ústavu v zimě téhož roku předznamenaly dějinné události nadcházejících let. Polévkový ústav vznikl za finanční podpory NJS Liběchov, personálně ho zajišťoval ředitel školy a především jeho manželka, která měsíčně pro tyto účely vařila stovky porcí polévky. Polévkou a kusem pečiva byly vyživovány strádající děti. Charitativní akce pokračovala v několika nadcházejících letech.¹²⁴ Tragickou smrt následníka trůnu Františka Ferdinanda d'Este a jeho manželky Žofie v Sarajevu symbolizoval vyvěšený smuteční prapor na školní budově, samotná mládež se účastnila zádušní mše svaté. Následující více než čtyři roky byly nejen české země vtaženy do útrap bojů a lidského strádání. Dětem bylo referováno o válečných úspěších císařské armády, žádoucí bylo vyjadřování oddanosti panovníkovi potažmo celé monarchii. Při této a podobných událostech se vystavovala sádrová busta císaře, která patřila do školních sbírek, rovněž docházelo ke zkrášlování školy prapory v říšských a zemských barvách. Po dobytí strategicky důležitých měst případně pevností se uskutečňovaly děkovné bohoslužby, provolávala se sláva armádě a zpívala se rakouská národní hymna. Je všeobecně známo, že přibližně v polovině první světové války zastihla smrt samotného císaře. Školní kronika situaci líčí následovně.¹²⁵ „*Přetěžká rána stihla národy rakouské úmrtím Jeho Veličenstva – našeho nejmilostivějšího Císaře a Krále – Františka Josefa I.*“¹²⁶

Po celou dobu války především z finančních a personálních důvodů byla školní výuka zredukována do jedné třídy. Přes veškeré útrapy a nelehkost bytí je potřeba zmínit nějaká pozitiva. Nákladem ÚMŠ bylo pořízeno nové tělocvičné nářadí, které zhotovil liběchovský tesař Rudolf Píša. Po dlouhých letech se mohly dát vybělit vnitřní prostory školy, k čemuž posloužil dar od mělnické městské rady. Velmi štědrý dárcem pan F. Hadrbolec z pražské papírnické firmy škole věnoval přes 200 sešitů a velké množství psacích potřeb. Žáci samotní rovněž přispěli na oltář vlasti. Pořádali veřejné sbírky, během nich se podařilo vybrat desítky korun, sbíral se rovněž kov, textil nebo kaučuk. Došlo bohužel také k odevzdání sedmi kilogramového školního zvonu pro válečné účely.¹²⁷

¹²⁴ SOKA Mělník, f. ZŠ a MŠ Liběchov, Kronika školy 1892-1938, inv. č. 1, s. 171.

¹²⁵ Tamtéž, s. 178-205.

¹²⁶ Tamtéž, s. 197.

¹²⁷ Tamtéž, s. 179, 187, 193, 195, 202.

Na den přesně po 11 letech došlo k další vizitaci místního farního kostela a následnému biřmování. Tentokrát se již litoměřický biskup dostavil, byl jím v roce 1915 Josef Gross. Toho v obci přivítaly žačky Anna Kliková a Viléma Ryšavá. Všem předcházela mše svatá, začínající již v půl sedmé ráno, od 10 hodin bylo na řadě samotné biřmování a náboženská zkouška. Významnost akce potvrdil svou osobní účastí okresní školní rada z Dubé pan Ramplik.¹²⁸

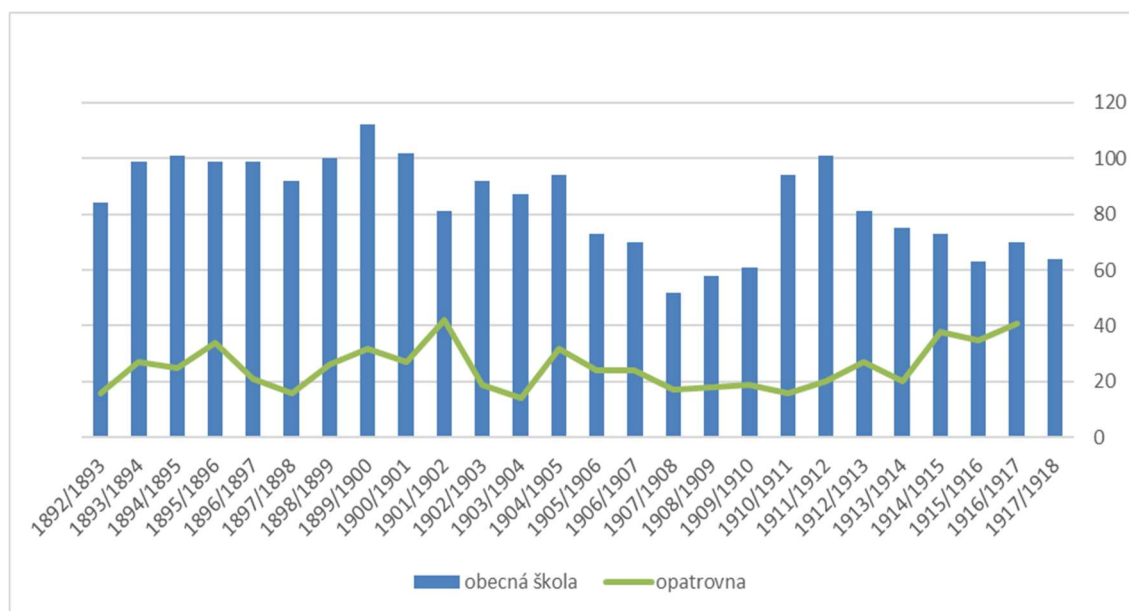
3.2.5. Statistické informace 1892-1918

Během více než čtvrt století trvajících vývoje české mateřské školy v Liběchově se ve funkci řídicího učitele, který až na výjimku jednoho školního roku zastával také funkci správce školy, vystřídali pouze muži. Byli to již zmínění František Křišťůfek, Daniel Ulrich a Bohumil Jelínek. Pedagogický sbor doplňoval vždy další učitel, pokaždé rovněž muž. Z těch, kteří na škole působili delší dobu lze jmenovat například Františka Hochmanna, J. Menčíka nebo Václava Šindeláře. Stávalo se běžnou praxí, že manželka ředitele zastávala funkci tzv. industriální učitelky, která učila děti ruční práce. Výuku náboženství měl na svých bedrech místní farář Václav Šorejs zcela sám, případně se o ni dělil s třídními učiteli. Dlouholetou zaměstnankyní opatrovní byla Julie Kothanová. Po celou dobu existence školy konali pravidelné inspekční návštěvy pouze dva okresní kontrolaři, již zmíněný Jan Houdek, kterého vystřídal v roce 1910 Bohdan Tyšler. Škola byla téměř po celou dobu vedena jako dvojtřídní, ačkoli ji v průměru navštěvovalo přes 80 žáků. Největší zkouškou kapacity se stal přelomový rok 1899/1900, během kterého se muselo do dvou učeben vměstnat až 112 dětí. Naopak nejmenší návštěvnost pouze 52 žáky byla zaznamenána o osm let později. Výrazné snížení počtu žáků od roku 1905 bylo zapříčiněno vznikem české školy v Dolní Zimoři, která tvořila pobočku školy z obce Vysoká. Tamní děti do té doby docházely do liběchovské školy, což přineslo její následnou redukci na školu jednotřídní (leden-duben 1906). Po stížnostech především ze strany mělnických úřadů byla následující školní rok obecná škola opět dvoutřídní. Po celý školní rok 1907/1908 se mateřská škola v Liběchově změnila znovu na jednotřídní, stejně jako v době první světové války.¹²⁹

¹²⁸ SOKA Mělník, f. ZŠ a MŠ Liběchov, Kronika školy 1892-1938, inv. č. 1, s. 187.

¹²⁹ Tamtéž, s. 13-212.

Graf 1 – Docházka žáků do české obecné matiční školy a opatrovny v letech 1892-1918



Zdroj: SOKA Mělník, f. ZŠ a MŠ Liběchov, Kronika školy 1892-1938, inv. č. 1, s. 13-212.

3.2.6. Osobnost Bohumila Jelínka

Bohumil Jelínek se narodil 24. listopadu 1865 v Praze. Tento vyznáním katolík navštěvoval měšťanskou školu v Novém Městě v Praze, tam také následně vystudoval čtyři ročníky c. k. vzdělávacího učitelského ústavu, který zakončil zkouškou učitelské dospělosti. V roce 1892 složil zkoušku učitelské způsobilosti pro obecné školy a náboženství. Pracoval vesměs ve školách zřízených ÚMŠ s právem veřejnosti. Svou učitelskou praxi započal jako mladší učitel v Jihlavě (1885/1886), následně působil v Litovli (1886-1888) a přes Trutnov se dostal až do Opavy (1889/1890). Jako správce školy byl jmenován do Vranova (okres Stříbro; 1890-1894), pozici řídicího učitele si poprvé zkusil v obci Pohled (okres Německý Brod; 1894-1910), kde se seznámil se svou budoucí o 10 let mladší ženou Marií, rozenou Dočekalovou. Než byl povolán do Liběchova, tak dva roky vedl školu v Pláni Věžovaté (okres Český Krumlov; 1911/1912). Správu liběchovské školy převzal 25. září 1912, zde působil až do května 1926, kdy byl výnosem ÚMŠ penzionován.¹³⁰

Zajímavým se jeví zápis B. Jelínka z 1. 1. 1919, kde si jeho autor stěžoval na přílišný dohled některých spoluobčanů, kteří ho obviňovali z nedostatečného rakouského vlastenectví a následně udávali školním úřadům. Vznik Československé republiky znamenal z jeho pohledu výraznou změnu, neboť od té doby mohl jako řídicí

¹³⁰ SOKA Mělník, f. ZŠ a MŠ Liběchov, Kronika školy 1892-1938, inv. č. 1, s. 169, 171, 214.

učitel doplňovat další řádky školní kroniky pouze podle svého uvážení. Vrcholem jeho údajných podvratných snah, kterých se měl dopustit během války, se mělo stát nevyvěšení praporů na počest oslav dobytí Bělehradu v prosinci 1914. K tomuto incidentu mělo dojít tak, že po již zmíněném ovládnutí srbské metropole rakouskou armádou bylo do školy posláno nařízení, které přikazovalo náboženské úkony a vyvěšení praporů na školní budovu. Jelikož psaní obsahovalo pouze německy psanou verzi, správce Jelínek údajně neovládající německý jazyk nařídil pouze bohoslužbu. Následně byl kýmsi udán na zemskou školní radu, která s ním zahájila disciplinární řízení. Situace měla gradovat dokonce opakovanou návštěvou liběchovských četníků, kteří hledali kompromitující materiály v bytě učitele. Výsledkem téměř rok trvající aféry bylo udělení ústní důtky ze strany ÚMŠ.¹³¹

3.3. Státní menšinová obecná a měšťanská škola

Vznik Československé republiky 28. října 1918 s sebou přinesl mnoho změn, které se po různě dlouhé časové prodlevě dostaly do všech koutů státu včetně Liběchova. Ať se jednalo o samotné vyhlášení nové republiky nebo o převod matičních škol pod správu MŠANO. Už druhého dne existence československého státu vlály na budově školy červené, modré a bílé prapory. Veškeré symboly monarchie byly i zde rychle zapomenuty, ilustračním příkladem se stalo již zmíněné odstranění sochy císaře Josefa II. před budovou obecního úřadu. Oslavovanými osobnostmi se na místo členů habsburské rodiny stali T. G. Masaryk, J. A. Komenský nebo J. Hus.¹³² Oblast neněmeckého školství zaznamenala v tomto období rozvoj horizontální i vertikální. Liběchov se mohl pyšnit státní hudební školou, která zde vznikla na podzim 1926 pod vedením M. Charváta, vedle hudebního vzdělávání desítek dětí zde paralelně fungoval mužský a ženský pěvecký sbor. Instrukce zajišťovala hudební doprovod při mnoha lokálních společenských, náboženských i kulturních akcích.¹³³ Po čtyřech letech byl učitel Charvát vystřídán absolventem pražské hudební konzervatoře Josefem Šénou. K nalákání nových hudebníků sloužilo opatření, které snižovalo školné a dokonce umožňovalo pěti nadaným žákům získání stipendia, které zajišťovalo výuku zcela zdarma. Školu řídil sedmičlenný správní výbor, jehož členy byli například A. Papoušková nebo doktor J. Slavík.¹³⁴

¹³¹ SOKA Mělník, f. ZŠ a MŠ Liběchov, Kronika školy 1892-1938, inv. č. 1, s. 206-207.

¹³² Tamtéž, s. 209-210.

¹³³ Tamtéž, s. 217.

¹³⁴ *Liběchov*, Mělnické listy 2/13, 9. 21 1931, s. 2.

3.3.1. Rozšiřování školy

Ačkoli školní kronika o první polovině třetího desetiletí 20. století zcela mlčí, přesto se o tomto období dochovalo několik stručných informací. Lze se domnívat, že vlivem epidemie španělské chřipky v období bezprostředně po skončení světové války došlo k poklesu počtu obyvatelstva, potažmo žáků. Další úbytek žactva představovalo zřizování českých škol v okolních tehdy ještě převážně německých obcích Ješovice¹³⁵ a Želízy, tamní české obyvatelstvo v předešlých časech využívalo pro vzdělávání svých dětí služeb Liběchova případně Vysoké. Následný nižší počet dětí ve třídách, které pocházely pouze výjimečně z jiných míst než Liběchova, způsobil zkvalitnění výuky, to bylo navíc podpořeno posílením pedagogického sboru o další členy.¹³⁶ Škola byla navíc v roce 1924 rozšířena o třetí třídu.¹³⁷

Nedílnou součástí školy se stalo předškolní vzdělávání zajišťované mateřskou školou. Zpočátku se jednalo o pozůstatek doby před republikové, protože až do 31. ledna 1928 náležela její správa a financování ÚMŠ.¹³⁸ Po tomto datu přešlo vedení i organizace místní školky pod MŠANO, stejně jako tomu bylo již několik let u školy obecné a měšťanské. Především díky finanční podpoře ze strany státu mohlo následně dojít k jejímu postupnému rozšiřování. V průběhu školního roku 1929/1930 vznikla nejprve v prosinci mateřská škola na Boží Vodě, kam vzápětí začalo docházet 10 dětí, o tři měsíce později bylo zřízeno druhé oddělení liběchovské mateřské školy v Malém Liběchově. Těmito postupnými kroky došlo k výraznému navýšení kapacity pro předškolní děti a zároveň dislokace jednotlivých tříd přispěla k lepší dostupnosti služby i pro matky z okrajových částí obce. Po dostavbě nové budovy školy a následnému sestěhování všech českých škol se zmíněné druhé oddělení přemístilo do prostor bývalé matiční školy. Česká okresní péče o mládež ve Štětí právě tam ve spolupráci s liběchovskou školou vytvořila poradnu pro děti a mládež, jejíž činnost byla zahájena na konci května 1937.¹³⁹

Školní rok 1926/1927 znamenal pro liběchovské školství zásadní změnu v jejím vývoji a rozvoji. MŠANO zde zřídilo českou měšťanskou školu s československým

¹³⁵ Od školního roku 1927/1928 pobočka mateřské i obecné školy v Liběchově, od 1. února 1929 samostatná obecná škola se správcem a zároveň jediným učitelem Václavem Navarou.

¹³⁶ A. ČONDL, *Liběchov a okolí*, s. 43-44, 50, 58.

¹³⁷ J. KILIÁN, *Dějiny Liběchova*, s. 159, 165.

¹³⁸ SOKA Mělník, f. ZŠ a MŠ Liběchov, Kronika školy 1892-1938, inv. č. 1, s. 225.

¹³⁹ Tamtéž, s. 241-242, 322.

vyučovacím jazykem.¹⁴⁰ Z hlediska organizace došlo ke spojení mateřské, obecné a měšťanské školy pod jednotnou správu, kterou byl pověřen nový ředitel Adolf Čondl. Vzhledem k nečekaně vysokému počtu přihlášených žáků do prvního ročníku měšťanské školy,¹⁴¹ kteří pocházeli především z okolních obcí, bylo rozhodnuto o otevření jak chlapecké, tak i dívčí třídy.¹⁴²

Ruku v ruce s rozšiřováním obecné i měšťanské školy, což jistě lze hodnotit jednoznačně pozitivně, zároveň vyvstával problém s umístěním stále nových a nových učeben a kabinetů. Původně dvoutřídní obecná škola totiž během osmi let¹⁴³ zmohutněla na pět tříd, v tomto případě je jednoznačnou příčinou narůstající počet českého obyvatelstva v obci. Měšťanská škola prodělala ještě výraznější rozvoj. Její kompletní struktura byla dotvořena až těsně před druhou světovou válkou, kdy každý ze tří postupných ročníků tvořil dívčí i chlapeckou třídu, stejně tak i navazující jednorozhodný učební kurz¹⁴⁴, který už nebyl součástí osmileté povinné školní docházky. Od školního roku 1927/1928 mohli žáci využít nabídky studia na prakticky zaměřené dvouleté všeobecné živnostenské škole pokračovací.¹⁴⁵

Škola disponovala pouze matiční budovou z roku 1892, která byla majetkem ÚMŠ a navíc se do ní po stavební úpravě nevešly více než tři třídy. Veškeré další prostory s výjimkou učebny v budově obecního úřadu si musela škola pronajímat. Situace se ve školním roce 1930/1931 vyvinula do stavu, kdy se téměř každá z více než 10 tříd včetně mateřské školy nacházela v jiné budově v rámci obce. Jednalo se o značný problém z hlediska přesunu vyučujících, kteří tak museli doslova přebíhat z učebny do učebny, navíc roční platba nájemného činila nemalou částku 37 600 Kč, ta představovala i výraznou ekonomickou zátěž.¹⁴⁶ Některé učebny navíc nesplňovaly základní hygienické podmínky, objevovala se v nich zvýšená vlhkost, byly tmavé a prostorově poddimenzované. O vážnosti stavu v Liběchově se zmiňoval i celostátní tisk. *„Jedna třída jest bývalá konírna, houbou úžasně prosáklá, druhá skladiště pro uhlí, třetí prádelna, další ubohý zelinářský krámeček atd. Vchod do učeben je přímo ze státní silnice, kudy – hlavně v létě – projede na sta aut, která bohatě zvíří prach. Mnohé*

¹⁴⁰ Výnos Ministerstva školství a národní osvěty z 30. dubna 1926 č. 48.672-I-26.

¹⁴¹ První ročník měšťanské školy navštěvovalo 65 žáků, z toho jen 22 pocházelo z Liběchova.

¹⁴² SOKA Mělník, f. ZŠ a MŠ Liběchov, Kronika školy 1892-1938, inv. č. 1, s. 213-214.

¹⁴³ Období školních let 1922/1923-1930/1931.

¹⁴⁴ Běžně uváděný jako čtvrtá třída měšťanské školy.

¹⁴⁵ SOKA Mělník, f. ZŠ a MŠ Liběchov, Kronika školy 1892-1938, inv. č. 1, s. 222, 229, 327.

¹⁴⁶ Tamtéž, s. 250.

*děti onemocněly hnisavými boláky, přivoděnými ve škole hygienicky závadné. Učitelé, hlavně školy měšťanské musí přenášeti učební pomůcky jako podomní obchodníci pro radost místních Němců.*¹⁴⁷ Jediným možným řešením, ke kterému se upínaly naděje nejen autorů novinových článků, samotných učitelů, ale také rodičů žáků a žáků samotných, bylo zahájení výstavby nové školní budovy.

Při škole vznikl místní školní výbor, který pomáhal s běžným chodem školy, kontroloval školní docházku a podporoval učitele v jejich práci.¹⁴⁸ Skládal se z osmi členů z řad rodičů žáků a čtyř zástupců učitelů. V roce 1930 byl předsedou zvolen místní obchodník Alois Janda, místopředsedou strojník Antonín Kulhánek, jednatelem učitel Josef Tejkl, pokladníkem rolník Antonín Černý a místním školním dozorcem hostinský Karel Tumlíř. Podle výnosu MŠANO z 19. května 1930 č. 1516 škola musela založit také rodičovské sdružení. Následující školní rok 1930/1931 začala existovat v rámci měšťanské školy žákovská samospráva. Každá ze tříd si zvolila třídní výbor a do jeho čela starostu nebo starostku. Třídní starostové a starostky zastupovali třídu na celoškolním zasedání, kterému předsedal starosta školy, tím prvním byl žák čtvrtého ročníku Miloslav Beneš. Žákovská samospráva i místní školní výbor se spolupodílely na fungování školy, organizovaly různé kulturní a společenské akce, z jejichž výnosů podporovaly vzdělávání.¹⁴⁹

3.3.2. Nová budova školy

Vzhledem k akutnímu nedostatku vhodných vyučovacích prostor, který se začal projevovat ihned po zřízení měšťanské školy, bylo vedení školy nuceno řešit výstavbu nové školní budovy, kam by se soustředilo veškeré české vzdělávání v obci. Onou první pomyslnou vlašťovkou se stalo zřízení komise pro novou budovu v únoru 1927. Do komise nominovalo svého zástupce MŠANO, Ministerstvo veřejných prací, politická okresní správa v Dubé, stavební úřad v České Lípě a školu zastupoval ředitel Čondl. Jejím cílem bylo najít vhodný pozemek v katastru obce, kde by stavba mohla být vybudována. Ovšem výsledky byly nevalné. Pozemek ve vlastnictví ÚMŠ byl shledán hygienicky nevyhovujícím a zároveň malým, vhodný pozemek č. 82 patřící soukromé osobě nebyl pro změnu na prodej. A tak došlo k odsunutí tohoto palčivého problému na neurčito. Posun v celé situaci nastal na jaře 1929. Další komisi se již podařilo objevit

¹⁴⁷ *Odstrašující umístění české školy v Liběchově*, Národní listy 48/71, 17. 2. 1931, s. 3.

¹⁴⁸ Viz Nařízení vlády č. 605/1920 Sb. o místních radách školních a o místních výborech školních.

¹⁴⁹ SOKA Mělník, f. ZŠ a MŠ Liběchov, Kronika školy 1892-1938, inv. č. 1, s. 242, 253, 254, 258.

dostatečně velkou plochu pro nový školní areál. Do chodu událostí se vložilo také MŠANO, které bylo pověřeno vykoupením pozemků o celkové výměře 6 000 m² za cenu 22,50 Kč za 1 m². Na počátku září státní geometr dokonce zaměřil staveniště pro novostavbu, která měla být umístěna přes silnici naproti budově původní matiční školy.¹⁵⁰ Se stavbou samotnou se však nezačalo, jedním z důvodů mohly být obavy ze začínající celosvětové ekonomické krize.

Celý kalendářní rok 1930 se nesl v duchu očekávání a nadějí. K MŠANO byly vyslány dvě delegace, první v dubnu na pokyn místního školního výboru. Jeho čtyři členové žádali u osobního tajemníka ministra urychlení stavby. Bylo jim přislíbeno, že se stavba započne hned, jak bude mít ministerstvo dostatek financí na její realizaci. Druhá delegace tentokrát tvořena zástupci rodičů žáků a ředitelem Čondlem navštívila totéž ministerstvo v říjnu s podobným výsledkem.¹⁵¹ Tématu neustálých průtahů výstavby nové budovy školy se všiml i dobový regionální tisk Mělnické listy. „*Začněte konečně stavěti v Liběchově budovu pro české školy a bude pomozeno dvěma věcem jednou ranou! Všichni nezaměstnaní v celém kraji budou míti dosti práce a nemusejí přijímati almužny. Škola bude chloubou celého kraje.*“¹⁵² Celonárodní Národní listy šly v tomto směru ještě dál a nebály se kritizovat samotné ministerstvo. „*Rodiče dětí, navštěvující českou školu v Liběchově, který při minulém sčítání lidu vykázal naprostou většinu českou, nemohou pochopiti, že přes sliby, dané jejich zástupcům u ministerstva, protahuje se jednání o stavbu nutné školy již 4 roky!*“¹⁵³

Události se následně začaly dávat do pohybu. Koncem února 1931 vydala komise MŠANO usnesení, které stanovovalo dispozici stavby. Škola měla disponovat jedenácti učebnami, kreslírnu s kabinetem, tělocvičnou, dvěma dílnami, čtyřmi kabinety, sborovnou, ředitelnu, školní kuchyní s jídelnou a zázemím pro mateřskou školu. Součástí projektu byl také byt pro ředitele a školníka. Následující měsíc se do Liběchova dostavila odborná komise osobně, aby rozhodla o novém umístění školní budovy. Stavební místo daroval státu starosta obce František Homolka. Ředitel Čondl o vzácné návštěvě napsal do regionálních novin.¹⁵⁴ „*Meziministerská komise pro stavbu státních menšinových škol, která zajela dne 23. m. m. do Liběchova, uznala darované staveniště*

¹⁵⁰ SOKA Mělník, f. ZŠ a MŠ Liběchov, Kronika školy 1892-1938, inv. č. 1, s. 218-219, 234.

¹⁵¹ Tamtéž, s. 243-244, 254.

¹⁵² *Jak odpomoci nezaměstnanosti v našem kraji?*, Mělnické listy 8/13, 20. 2. 1931, s. 2.

¹⁵³ *Odstrašující umístění české školy v Liběchově*, Národní listy 48/71, 17. 2. 1931, s. 3.

¹⁵⁴ SOKA Mělník, f. ZŠ a MŠ Liběchov, Kronika školy 1892-1938, inv. č. 1, s. 258.

za velmi vhodné a její předseda pan sekční šéf Müller a ředitel školy poděkovali panu velkostatkáři Homolkovi za jeho velmi cenný dar.“¹⁵⁵ Ministerstvo veřejných prací navíc přikoupilo sousední pozemky patřící Františku Habeltovi. K získaným 61 arům tak za částku 28 000 Kč přibylo dalších 24 arů. Celková rozloha budoucího školního areálu tak činila přesně 8 543 m². Vypracováním stavebních plánů byla pověřena architektonická firma Ing. Širce a Ing. Zemana z Mělníka.¹⁵⁶

Významným dnem pro české obyvatelstvo z širokého okolí, kdy se uskutečnila slavnost položení základního kamene nové školní budovy, bylo symbolicky zvoleno výročí úmrtí sv. Václava, patrona české země. Kromě toho uplynulo na měsíc přesně 40 let od otevření původní budovy české mateřské školy v Liběchově. Tuto památnou zářijovou středu roku 1932 se do Liběchova sjely vedle desítek obyčejných nadšenců a podporovatelů výstavby také členové různých spolků a jiní vzácní hosté. Akce začala v 9:30 hod. průvodem všech zúčastněných z Malého Liběchova přes centrum obce na místo staveniště, kde všechny přítomné uvítal starosta obce. Mnoho budov po cestě průvodu zdobily prapory v barvách trikolory a hudebníci svými nástroji dotvářeli slavnostní atmosféru. Se svým projevem k davu vystoupili ministr MŠANO Dr. Ivan Dérer, senátor a poslanci Národního shromáždění V. Dunder, V. Havlín, J. Tykal a A. Košek. Jednotlivé části programu oddělovala pěvecká vystoupení Pěveckého sdružení učitelstva dubského okresu. Závěr oficiální části obstaralo symbolické poklepání na základní kámen, čehož se ujali ministr Dérer a starosta Homolka, a poslech státní hymny. Neoficiální část začala v 14:30 hod. v zámeckém parku na Boží Vodě formou zahradní slavnosti, kterou hudebně doprovázel koncert živého orchestru pod vedením J. Šény. Po zaplacení vstupného ve výši 3 Kč bylo návštěvníkům k dispozici občerstvení, tombola a další kulturní vyžití.¹⁵⁷ Liběchovští se tak konečně dočkali. „Zbudováním nové školy dostane se Liběchovu nové možnosti kulturního a národního vývoje, čímž české většina dává pro budoucnost záruku, že bude pevnou baštou proti náporu germánství, namířenému proti integritě našeho státu.“¹⁵⁸ Stavební práce začaly uprostřed října pod vedením Ing. Karla Dolejše, státní dozor vykonával Ing. Pikna z České Lípy.¹⁵⁹

¹⁵⁵ *Liběchov*, Mělnické listy 14/13, 3. 4. 1931, s. 1.

¹⁵⁶ SOKA Mělník, f. ZŠ a MŠ Liběchov, Kronika školy 1892-1938, inv. č. 1, s. 262.

¹⁵⁷ Tamtéž, s. 282.

¹⁵⁸ *Národní svátek českých dětí v Liběchově*, Mělničan 40/2, 30. 9. 1932, s. 2.

¹⁵⁹ SOKA Mělník, f. ZŠ a MŠ Liběchov, Kronika školy 1892-1938, inv. č. 1, s. 286.

Z dnešního pohledu se zdá být těžko uvěřitelným faktem, že stavební činnost tak rozsáhlého komplexu včetně třípatrové nové dominanty obce trvala pouze 18 měsíců, tj. od října 1932 do března 1934. V posledním březnovém týdnu po dokončení a předání stavby přesídlily všechny třídy mateřské, obecné i měšťanské školy do nových prostor. Všeobecné živnostenské školy pokračovací i školy hudební se přesun také týkal. Výjimkou zůstalo druhé oddělení mateřské školy přestěhované do objektu bývalé matiční školy. Roční nájemné činilo 6 600 Kč a šlo ve prospěch ÚMŠ, která byla dosud jejím majitelem. Na svém původním místě zůstala také třída mateřské školy na Boží Vodě. Došlo tak po dlouhých letech čekání a úředních průtahů k sestěhování všech tříd a učeben českých škol pod jednu střechu. MŠANO navíc zainvestovalo do vnitřního vybavení školy částku 65 335 Kč, za kterou se pořídil nábytek, náradí a náčiní tělocvičny, veškeré osvětlení a vybavení školní kuchyně. Počátek pravidelné výuky v prostorách nové budovy začalo v pátek 6. dubna 1934. Celý proces vzniku nového zázemí českých škol v Liběchově vyvrcholil slavnostním otevřením nové školní budovy počátkem června. Slavnostní neděle se nesla v podobné atmosféře jako den, kdy se pokládal základní kámen celé stavby. Kromě okázalého průvodu obcí, kterého se opět zúčastnili místní obyvatelé, zástupci spolků a významných lokálních i celostátních institucí, nechyběl ani uvítací proslov ředitele školy. Zaznělo mnoho dalších řečí, ale většina z nich nesla společné znaky, kterými byly důraz na vlastenectví, zmínění osob, které se nejvíce zasloužili o výstavbu a v neposlední řadě přání všeho dobrého do nadcházejících let a desetiletí. Odpolední program nabyl rázu lidové slavnosti, během které si všichni zúčastnění mohli osobně prohlédnout celou stavbu, nechyběla výstava žákovských prací, ke zhlédnutí byly tělocvičné sestavy, recitace a zpěv dětí.¹⁶⁰

3.3.3. Každodenní činnost, kulturní akce a mimořádné události

Školní každodennost se stejně jako dnes, tak před 100 lety neustále vinula kolem vyučovacího procesu. Získávání vědomostí, znalostí a dovedností zůstává neměnné, co se v čase mění, jsou podmínky, obsah vyučování nebo používané metody a prostředky. Vedle běžných vyučovaných předmětů, o kterých pojednává jedna z předchozích kapitol, existovaly nepovinné předměty. Velká veřejná poptávka byla ve smíšené německočeské obci po vzdělání v oblasti německého jazyka, to mělo odstranit případné problémy v komunikaci mezi obyvateli, šlo v podstatě o jednu ze základních potřeb existence, pokud člověk nechtěl být omezován v rámci veřejného prostoru.

¹⁶⁰ SOKA Mělník, f. ZŠ a MŠ Liběchov, Kronika školy 1892-1938, inv. č. 1, s. 295-298.

Výnos MŠANO ze 4. října 1926 povoloval výuku němčiny v obecné i měšťanské škole. Hodinová dotace činila tři hodiny týdně v rámci jednoho ročníku u školy obecné a stejný počet hodin ve dvou třídách školy měšťanské. Výuku německého jazyka personálně zabezpečovala Kateřina Čondlová. Měšťanská škola navíc nabízela nepovinně francouzský jazyk a při studiu jednoročního učebního kurzu se studenti mohli účastnit hodin těsnopisu a psaní na stroji.¹⁶¹

K vyšší kvalitě vzdělávání přispívaly i moderní učební pomůcky. Ty škola získávala většinou formou darů nebo si je za darované peníze sama nakupovala. Sponzory se nejčastěji stávaly veřejné instituce, spolky a liběchovské soukromé osoby i firmy. Mezi nejštědřejší dárce patřily místní Občanská záložna, ÚMŠ nebo mělnické gymnázium. Školní kabinety se během let obohatily o loutkové divadlo, model spalovacího motoru, promítací přístroj značky Miroskop, knihařský lis a školní knihovnu zaplnily další police knih.¹⁶² Propojení teoretických znalostí zeměpisu, dějepisu a nauk o přírodě s praxí nabízely pravidelně pořádané školní výlety. Žáci obecné školy většinou směřovali na nepřiliš vzdálená místa. Cílem jejich tras se stávaly vrcholy hor (Říp, Milešovka), okolní obce i města (Štětí, Tupadly, Dubá, Litoměřice, Kutná Hora, Hřensko) nebo kulturní památky (hrad Střekov, hrad Kokořín). Destinace navštívené žáky měšťanské školy byly mnohem vzdálenější. Procestovanými lokalitami se staly města (Praha, Karlovy Vary, Brno, Ústí nad Labem, Litoměřice, Benešov, Železný Brod), přírodní památky (propast Macocha, Krkonoše, Prachovské skály) i historické stavby (zámek Konopiště, klášter Zbraslav, hrad Bezděz). Zajímavá místa přímo v Liběchově nebo jeho bezprostředním okolí (včelín J. Rašína, skalní díla V. Levého) často navštěvovaly děti z mateřské školy.¹⁶³

Sociální skladba žáků školy byla pestrá. Náklady rodičů na povinné vzdělávání jejich dětí zatěžovaly rodinný rozpočet podobně jako dnes. Pro sociálně slabé rodiny představovala jakákoli forma pomoci jejich dětem větší či menší úlevu. Všichni žáci školy a ti chudí obzvlášť byli každoročně obdarováni vánoční koledou. Společensko-kulturní akce pod názvem Vánoční nadílka fungovala na principu veřejné sbírky, do které přispívaly instituce, spolky, politické strany, soukromé osoby i firmy. Organizaci zabezpečoval místní odbor NJS a zázemí poskytly školní učebny. Nejčastějšími dary byly

¹⁶¹ SOKA Mělník, f. ZŠ a MŠ Liběchov, Kronika školy 1892-1938, inv. č. 1, s. 216-217, 231.

¹⁶² Tamtéž, s. 218-305.

¹⁶³ Tamtéž, s. 213-312.

finanční hotovost případně oblečení, potraviny, hračky nebo školní potřeby. Jména všech přispěvatelů se zveřejňovaly v regionálním tisku, kde jim bylo patřičně poděkováno.¹⁶⁴ Právě zmíněné vánoční dárky dostávaly především desítky chudších dětí z mateřské, obecné i měšťanské školy, ti lépe situovaní získávali koledu ve skromnější formě. Nezapomínalo se ani na výživu dětí. Okresní péče o mládež ve Štětí pravidelně v zimních či jarních měsících zajišťovala bezplatné svačiny pro desítky chudých dětí nebo dětí nezaměstnaných rodičů. Jednalo se většinou o pečivo a polévku nebo mléko v nákladu nejprve stovek, později tisíců kusů/litrů na jeden školní rok. Ojedinělým počinem se stala akce Venkov na záchranu dětí z jara 1935, během které bylo rodičům dětí přerozděleno 545 kilogramů mouky. Naopak novým opatřením bylo založení školního zimního útulku pro děti ze vzdálených obcí Sitné, Vidim, Šemanovice, Březinka, Cítov a Bosyně. ÚMŠ tím zajistila možnost jejich ubytování v nové školní budově v případě nepříznivých klimatických podmínek nebo jiných okolností, v předchozích letech se finančně spolupodílela na školním autobusovém jízdě.¹⁶⁵

Každý kalendářní školní rok obsahoval hned několik významných dnů. Při opomenutí tradičních křesťanských svátků, které bývaly v rámci odluky církve od státu upozadřovány, zůstaly k připomenutí narozeniny prezidentů Masaryka a později Beneše, státní svátek vzniku republiky, případně kulatá výročí různých historických událostí. V předvečer i během samotného 28. října se pravidelně konala žákovská akademie, během které zaznívaly proslovy učitelů (ředitele), žáci zpívali předem připravené a nacvičené písně, recitovali básně nebo sehrávali divadelní či loutková představení. Nikdy nesměl chybět sborový zpěv hymny. Akce se pořádaly jak pro veřejnost v budově Občanské besedy, kdy vystoupení žáků tvořilo pouze část programu, tak v rámci školních prostor pouze pro žáky. Oslavy Masarykových i Benešových narozenin se uskutečňovaly v rámci školní výuky formou přednášky. Učitelé, v pozdějších letech i vybraní žáci, v jednotlivých třídách přibližovali žákům život prvních československých prezidentů a mluvili o jejich zásluhách i významu, který přesahoval hranice Československé republiky. Žáci doplňovali program přednesem básní, zpěvem oslavných písní a státní hymny. Konec školního roku společně s vydáváním vysvědčení patřil připomínce Mistra Jana Husa. Budovu školy zdobila v tyto významné dny státní vlajka.¹⁶⁶

¹⁶⁴ Například Mělnické listy z 8. ledna 1932 nebo Mělnické listy z 12. ledna 1934.

¹⁶⁵ SOkA Mělník, f. ZŠ a MŠ Liběchov, Kronika školy 1892-1938, inv. č. 1, s. 217-339.

¹⁶⁶ Tamtéž, s. 217-336.

V životech většiny lidí a dějinách každé instituce převládá všednost a uniformita. Mnohem méně dnů a událostí je speciálních, takových, které se pevně uloží v paměti osobní nebo kolektivní, ať už mají pozitivní nebo negativní charakter a význam. Velkou slavností doprovázenou silnými zážitky se pro zdejší učitele i žáky stala návštěva dvou ministrů MŠANO, nejprve do obce roku 1930 zavítal Ivan Dérer, o čtyři roky později si novou školu přijel prohlédnout J. Krčmář s manželkou Mílou. Neméně zajímavým školním hostem byl v srpnu 1933 československý renomovaný pedagog Václav Příhoda. Dvě negativní události postihly školu kvůli špatnému technickému stavu budov, kde se uskutečňovala výuka. První příhoda připadla na pondělí 31. října 1927, kdy na půdě mateřské školní budovy vypukl požár. Příčinou se stala nedostatečná izolace dřevěných trámů u komína. Není bez zajímavosti, že se inkriminované místo nacházelo nad nově vzniklou učebnou III. třídy obecné školy, která vznikla před několika měsíci z prostor toalet. Vzniklého ohně si naštěstí brzy všiml ředitel Čondl, který společně s přivolanými místními hasiči plameny uhasil. Malý rozsah škod byl odhadnut na 1 000 Kč.¹⁶⁷ Druhou událost zaznamenaly Národní listy. „V minulých právě dnech přímo zázrakem bylo zabráněno velikému neštěstí při vycházení žactva ze třídy, kdy propadla se podlaha v prvním poschodí a jen rychlým zakročením ředitele školy a opatrnosti učitelského sboru zabráněno bylo ohromné katastrofě.“¹⁶⁸ Stará školní budova pamatuje i vloupání. To se uskutečnilo v noci na 10. listopadu 1929 neznámými zloději, kteří odcizili několik ručníků, psací stroj značky Royal a jízdní kolo ředitele.¹⁶⁹ Do chodu školy zasáhla také příroda. První tři měsíce roku 1929 byly velmi teplotně podprůměrné, což vedlo k nepravděpodobné školní výuce, protože žáci ze vzdálenějších míst měli problém s dopravou. Výjimečně silné mrazy dokonce donutily MŠANO k zastavení vyučování obecné i měšťanské školy v období od 18. do 28. února.¹⁷⁰ Další uzavření učeben postihlo školu hned první školní rok po nastěhování do nové školní budovy. Mezi dětmi v mateřské a obecné škole propukla epidemie spály a záškrtu. Došlo k týdennímu přerušení výuky v I. třídě obecné školy a dvoutýdennímu zavření mateřské školy na Boží Vodě. Preventivním opatřením bylo následné plošné očkování všech dětí ve věku 2 až 10 let. V důsledku nemoci bohužel následující kalendářní rok zemřela Jaroslava Slezáková a Karel Jindráček, oba neočkovaní žáci

¹⁶⁷ SOKA Mělník, f. ZŠ a MŠ Liběchov, Kronika školy 1892-1938, inv. č. 1, s. 224.

¹⁶⁸ *Odstrašující umístění české školy v Liběchově*, Národní listy 48/71, 17. 2. 1931, s. 3.

¹⁶⁹ SOKA Mělník, f. ZŠ a MŠ Liběchov, Kronika školy 1892-1938, inv. č. 1, s. 240.

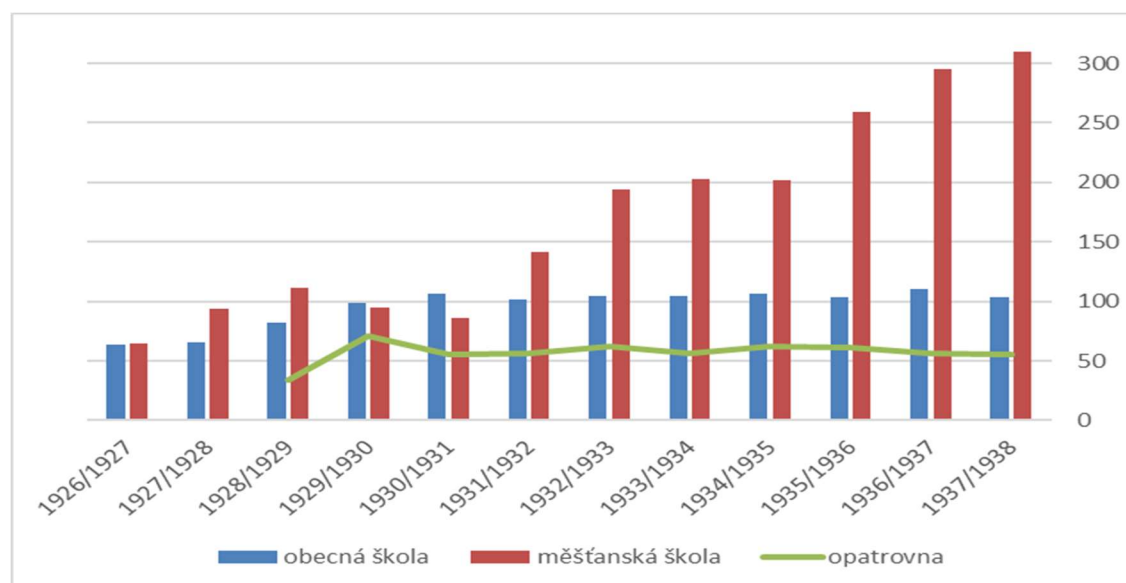
¹⁷⁰ Tamtéž, s. 233.

měšťanské školy.¹⁷¹ Tato nanejvýš tragická událost bohužel nebyla první ani poslední. V listopadu po 10. výročí vzniku republiky zemřel za nejasných okolností další žák měšťanské školy Bohumil Končický, v zimě 1932 se při klouzání po zamrzlém Labi utopil Josef Bretl a v únoru 1936 opustila tento svět po krátké chorobě výpomocná učitelka Marie Ulčová.¹⁷²

3.3.4. Statistické údaje

Již bylo zmíněno, že se do školy během meziválečného období hlásilo stále více a více žáků, přičemž spádová oblast, odkud do ní žáci dojížděli, se taktéž zvětšovala. Největší zastoupení měli samozřejmě žáci z Liběchova, dále pak z Dolních Beřkovic, Vehlovic, Mlazic a Křivenic. Jednotky dětí dojížděli ze Sitné, Želíz, Zimoře, Tupadel, Vidimi, Vlíněvsi, Ješovic, Chudolaz, Medonos, Radouně, Střezivojic, Střednic, Hořína, Strážnic, Horních Beřkovic nebo Šemanovic. Nelze tedy tvrdit, že liběchovskou měšťanskou školu navštěvovali výhradně žáci z obcí, kde převládalo německé obyvatelstvo. Tento stav se týkal především měšťanské školy, mateřskou a obecnou školu navštěvovaly téměř výhradně liběchovské děti.¹⁷³

Graf 2 – Docházka žáků do českých liběchovských škol v letech 1926-1938



Zdroj: SOKA Mělník, f. ZŠ a MŠ Liběchov, Kronika školy 1892-1938, inv. č. 1, s. 213-339.

Zatímco počty žáků obecné školy stoupaly ve sledovaném období pozvolna a během celých 30. let se konstantně pohybovaly slabě nad hodnotou 100,

¹⁷¹ SOKA Mělník, f. ZŠ a MŠ Liběchov, Kronika školy 1892-1938, inv. č. 1, s. 301.

¹⁷² Tamtéž, s. 232, 274, 311.

¹⁷³ Tamtéž, s. 213-339.

tak u měšťanské školy je patrný neustálý nárůst žactva. Výjimku tvoří pouze roky 1929-1931, což lze přisuzovat krizovému období v oblasti hospodářství a následných obav z ekonomické budoucnosti domácností. Naopak příčinou skokového růstu z let 1931-1933 a 1935-1937 mohla být změna ve vedení města, kdy české politické strany získaly převahu v místním zastupitelstvu a následně post starosty, nebo již několikrát zmíněná stavba nového školního zázemí. Naplněnost mateřské školy do značné míry kopirovala docházku školy obecné, přičemž se pohybovala ve 30. letech v rozmezí 55 až 62 dětí. Extrémní hodnoty ze školních let 1928-1930 jsou dány rozšířením zázemí a změnou správy. Při vzniku Československé republiky navštěvovalo všechny zmiňované typy českých škol v Liběchově kolem 100 dětí, za 20 let meziválečného vývoje došlo k jejich nárůstu přibližně o 450 %.

Společně s nárůstem dětí potažmo žáků se neustále rozšiřoval také pedagogický sbor a to na všech úrovních. Zatímco na začátku sledovaného období zabezpečovali výuku pouze dva učitelé ve stejném počtu tříd, o dvě desetiletí později působilo pět pedagogů na obecné škole a dalších jedenáct včetně ředitele na škole měšťanské. Nárůst učitelek v mateřské škole se zvýšil z jedné na tři. Následující tabulka uvádí pedagogy, kteří v Liběchově působili více než pět školních let. Běžnou praxí však bývalo, že se na škole učitelé velmi často střídali a to i v průběhu školního roku. Nejčastějšími důvody změny pracoviště bylo přeřazení na jinou školu, zanechání povolání a v případě mužů nastoupení do vojenské služby. Důležitými zaměstnanci každé vzdělávací instituce jsou nejen učitelé, ale také techničtí pracovníci. Kronika zmiňuje na pozici školníka Aloise Berana a Josefa Boháče.¹⁷⁴ Státní dozor, který dohlížel na kvalitu vyučování, obstarával po dlouhá léta (1921-1936) školní inspektor státních národních škol v Litoměřicích pan Jaroslav Rudolf Tesař, na jehož místo byl následně jmenován Josef Bayer.¹⁷⁵

Tabulka 4 – Dlouhodobě působící učitelé v českých liběchovských školách

<i>Mateřská škola</i>	<i>Obecná škola</i>	<i>Měšťanská škola</i>
Juliana Nikodemová (1928-1938)	Marie Jarolímková-Kalkantová (1927-1938)	Adolf Čondl (1926-1937)
	Josef Láska (1930-1938)	Kateřina Čondlová (1926-1935)

¹⁷⁴ SOKA Mělník, f. ZŠ a MŠ Liběchov, Kronika školy 1892-1938, inv. č. 1, s. 336.

¹⁷⁵ Tamtéž, s. 314.

		Josef Tejkl (1927-1938)
		Hedvika Vodičková (1928-1938)
		Josef Císař (1931-1938)

Zdroj: SOkA Mělník, f. ZŠ a MŠ Liběchov, Kronika školy 1892-1938, inv. č. 1, s. 213-339.

Před dostavbou nové školní budovy se vyučovalo bez nadsázky v každé volné místnosti, která se v obci našla. Následující tabulka přibližuje jednotlivé lokality, kde se vzdělávání odehrávalo. Převažují učebny v soukromých domech, většina z nich se nacházela při hlavní silnici směřující z Mělníka do Dubé. Mnohé z nich navíc stály doslova na dohled od budovy bývalé matiční školy, která tvořila pomyslné centrum českého liběchovského vzdělávání. Jedinou stavbou, která dnes již neexistuje, je hospodářská budova s číslem popisným 111.

Tabulka 5 – Zřizování školních tříd v obci v letech 1918-1938

<i>Dřívější číslo popisné</i>	<i>Dnešní číslo popisné</i>	<i>Doba využití</i>	<i>Popis</i>
MATEŘSKÁ ŠKOLA			
28	207	1929-1934	Mateřská škola Boží Voda
92	3	1930-1934	II. oddělení mateřské školy v Malém Liběchově
50	86	1931-1934	I. oddělení mateřské školy
OBEČNÁ A MĚŠŤANSKÁ ŠKOLA			
54	69	1918-1938	2 třídy, po rekonstrukci 1927 umístěny 3 třídy Budova matiční školy
60	53	1926-1934	1 třída obecné/měšťanské školy Budova obecního úřadu
111	-	1926-1934	2 třídy obecné/měšťanské školy Majitel budovy František Homolka
11	33	1927-1934	1 třída obecné/měšťanské školy Soukromý dům Alžběty Differencové
173	58	1928-1934	1 třída obecné školy Soukromý dům paní Štýsové
174	56	1928-1934	1 třída měšťanské školy Soukromý dům Aloise Jandy
175	62	1929-1934	1 třída obecné školy
172	60	1930-1934	1 třída měšťanské školy
50	86	1932-1934	1 třída měšťanské školy Majetek ÚMŠ zakoupený od Antonína Hermy
-	161	1934-1938	Nová školní budova

Zdroj: Soukromý archiv J. Janáčka; SOkA Mělník, f. ZŠ a MŠ Liběchov, Kronika školy 1892-1938, inv. č. 1, s. 213-339.

3.3.5. Stručný životopis Adolfa Čondla

Narodil se 13. června 1893 v Nečemicích, politickém okrese Žatec. Navštěvoval obecnou školu v Srbči, odkud následně přestoupil na české nižší gymnázium v Českých Budějovicích. Tam následně vystudoval soukromý učitelský ústav, který zakončil v roce 1912 zkouškou učitelské dospělosti. O tři roky později úspěšně složil zkoušku učitelské způsobilosti pro obecné školy. Během první světové války se zúčastnil vojenského tažení do Ruska, kde byl zraněn a v únoru 1918 následně propuštěn z vojenské služby. Po vzniku Československa si doplnil zkoušku způsobilosti pro vyučování na měšťanské škole a to hned ze dvou oborů. Učitelské praxi se nepřetržitě věnoval od roku 1912 a postupně působil na obecných školách v Solopyskách, Vinařicích nebo Líšťanech. Později vyučoval na měšťanských školách v Peruci, Lounech a před příchodem do Liběchova v Karlových Varech. Se svou stejně starou ženou Kateřinou rozenou Lukšovou se pravděpodobně seznámil při studiu v Českých Budějovicích, kde také studovala učitelství.¹⁷⁶

Po příchodu do Liběchova v roce 1926 se rovnou ujal funkce ředitele státní obecné a měšťanské školy. Čondl se ihned zapojil do spolkové činnosti, stal se členem místní organizace NJS nebo Sokola. Své odborné schopnosti a dovednosti uplatnil rovněž jako autor vlastivědné publikace Liběchov a okolí, která vyšla nákladem místní osvětové komise v počtu 1 500 kusů. Během sčítání lidu v roce 1931 zastával funkci sčítacího komisaře.¹⁷⁷ Začal se postupně angažovat i v liběchovské politice. Po mimořádných volbách do obecního zastupitelstva na podzim 1931 zastával funkci druhého náměstka starosty Homolky.¹⁷⁸ Jeho odkaz se zhmotnil do nové školní budovy, o kterou se nemalou měrou zasloužil. Své profesní zkušenosti se po deseti letech strávených ve smíšeném německočeském Liběchově rozhodl uplatnit jinde. Po úspěšném složení zkoušek ho MŠANO ustanovilo inspektorem státních škol v Prachaticích, kam odešel na počátku roku 1937 ve svých 43 letech.¹⁷⁹ Po druhé světové válce se nadále věnoval pedagogice, stal se autorem několika publikací, tou poslední je dílo vydané roku 1951 s názvem Škola a výchova po únorovém vítězství. Zemřel v roce 1974.¹⁸⁰

¹⁷⁶ SOKA Mělník, f. ZŠ a MŠ Liběchov, Kronika školy 1892-1938, inv. č. 1, s. 214-215.

¹⁷⁷ Tamtéž, s. 254-255.

¹⁷⁸ Tamtéž, s. 269.

¹⁷⁹ Tamtéž, s. 320.

¹⁸⁰ Katalog Národní knihovny [on-line]. Dostupné z: https://aleph.nkp.cz/F/RKMQS3IYTGN7RHCI8CEX3J28XPVJCCV9M15G1HBQX6C5RV1TH3-09345?func=findb&find_code=WAU&x=30&y=8&request=Adolf+%C4%8Condla&filter_code_1=WTP&filter_request_1=&filter_code_2=WLN&adjacent=N

3.3.6. Doba předmnichovská

Události posledních dvou školních let před historickou událostí, která vešla do dějin jako Mnichovská dohoda, jsou poznamenány mnoha přelomovými událostmi, proto jim je věnována samostatná část textu. Běžný chod školy ovlivnila změna na pozici ředitele školy, čemuž předcházela značná obměna pedagogického sboru. Výnos MŠANO z 9. února 1937 č. 15.428/37-I/4 stanovil zatímním a posléze definitivním správcem školy odborného učitele Františka Petra. Změny učitelů i učitelek se dotkly mateřské, obecné i měšťanské školy. Do školky na Boží Vodě se péči o předškolní děti přišla věnovat Vlastimila Vaďurová, nahradila tak Vlastimilu Barveníčkovou. Obecnou školu opustili Josef Jursík, Josef Lukáš, Marie Valdová a Robert Proksch, místo nich nastoupili Běla Szethoperová-Hrdinová, Václav Teplý, Jaroslav Píša, Milada Tovarová, přičemž všichni zmínění s výjimkou B. Szethoperové hned na konci téhož školního roku v Liběchově skončili. A konečně měšťanskou školu posílili Josef Kalfus, Josef Kocour, Emilie Radová a Václav Schwarz, zatímco sbor oslabily Emilie Guthová a Marie Fejtková. Podobný personální otřes poznamenal i následující předmnichovský školní rok.¹⁸¹

Nejen mentální obohacování, ale i manuální činnost patřila do školních osnov. Důraz na zkvalitňování výuky a školního prostředí byl patrný už při příchodu ke škole. Jižní část školní zahrady byla již dříve oseta travou a bylo do ní vysázeno symbolických 100 růží, další finance od MŠANO umožnily nákup a výsadbu ovocných stromků, keřů a dalších rostlin. Zavádění moderní techniky dokládá nákup rádiového přijímače značky Magister, který zároveň sloužil jako školní rozhlas. Na celkových nákladech téměř 9 000 Kč se podílelo ministerstvo, NJS Mělník a místní školní výbor.¹⁸²

Celou Československou republikou včetně Liběchova zasáhla zpráva o smrti jejího prvního prezidenta Tomáše G. Masaryka, jež zemřel v úterý 14. září 1937. Ve chvíli, kdy se smutná informace dostala do školní budovy, se shromáždili všichni učitelé a žáci v tělocvičně, aby jim byla předána zpráva ředitelem Petrem. Následně byli žáci propuštěni domů. O tři dny později se znovu na stejném místě a v totožném složení všichni sešli, aby se zúčastnili smuteční tryzny. Proslovu se ujal odborný učitel měšťanské školy Josef Císař, který připomněl životní osudy T. G. Masaryka. Závěr programu patřil poslechu projevu ministra školství E. Frankeho. Škola a veškeré veřejné

¹⁸¹ SOKA Mělník, f. ZŠ a MŠ Liběchov, Kronika školy 1892-1938, inv. č. 1, s. 316, 319-321, 325, 328.

¹⁸² Tamtéž, s. 332-334.

instituce ve městě na svých budovách vyvěsily černé prapory. Kromě účasti na smuteční vzpomínce pořádané místním Sokolem a místní osvětovou komisí se všichni učitelé připojili k pietní akci pořádané učitelskými organizacemi v Litoměřicích. V podobné atmosféře se nesly i tradiční školní oslavy 28. října.¹⁸³

Další velkou událostí, která ovlivnila běžný i školní život, bylo připojení Rakouska k nacistickému Německu v březnu 1938. Následné vyostření už tak napjatých vztahů mezi Němci a Čechy mělo vygradovat při májových oslavách 1. května. Ten den se čeští obyvatelé vydali průvodem do nedalekého Štětí, kde se stali účastníky akce za ochranu republiky. Projevy českých i německých obyvatel se nesly v duchu zachování loajality a celistvosti republiky. Důsledkem těchto dní bylo odhlášení tří žáků německé národnosti z české školy. Do kontextu událostí jako by zapadala tragédie, kdy došlo k postřelení žáka III. třídy měšťanské liběchovské školy Josefa Linga. Při manipulaci se zbraní ho jeho kamarád a spolužák Vladimír Kuchař poranil, po převozu do mělnické nemocnice bohužel následkům zranění podlehl. Na pohřeb v Mlázicích, odkud Josef pocházel, se s ním přišli naposledy rozloučit všichni učitelé i žáci měšťanské školy.¹⁸⁴

Počátkem června se uskutečnily volby do obecního zastupitelstva. Ve smíšených oblastech republiky docházelo ke spojování kandidátních listin všech demokratických stran bez ohledu na stranickou příslušnost. Stejně tomu bylo i v Liběchově. Výsledkem bylo vítězství české kandidátky v poměru 14:10. Henleinova nacistická strana získala devět zastupitelů a její místní vůdce Josef Dietz post prvního místostarosty. Z řad Čechů byli do městského zastupitelstva mimo jiných zvoleni učitelé Josef Tejkl a Josef Císař, který zastával funkci 2. místostarosty.¹⁸⁵ Poslední mimořádnou událostí bylo divadelní představení v přírodě. Poslední neděli před koncem školního roku 1937/1938, který byl mimořádně posunut kvůli pořádání 10. Vsesokolského sletu na středu 22. června, se spojily síly místního divadelního spolku Klicpera a učitelského sboru s cílem uspořádat v areálu místního zámku velkou společenskou a kulturní akci pod režii Vladimíra Schwarze z Vehlovic. Hrál se dílo Jan Vývara od F. A. Šubrtů k připomínce 90. výročí zrušení roboty a zároveň předčasnému 20. výročí vzniku Československé republiky.

¹⁸³ SOKA Mělník, f. ZŠ a MŠ Liběchov, Kronika školy 1892-1938, inv. č. 1, s. 330-332.

¹⁸⁴ Tamtéž, s. 335-336.

¹⁸⁵ Tamtéž, s. 336-337.

Obrovský zisk 4 700 Kč svědčí o enormní návštěvnosti, která se odhadovala na více než 1 200 lidí.¹⁸⁶

Ačkoli zápisy ve školní kronice o následujícím školním období zcela chybí, existují třídní výkazy dokládající minimálně běžný začátek dalšího a na dlouhá léta posledního školního roku české školy.¹⁸⁷ Zhoršující se bezpečnostní situace v pohraničí a následná mobilizace zapříčinily přerušení výuky. Definitivní uzavření školy nastalo nejpozději 10. října 1938, kdy do města dorazily německé vojenské jednotky. Říšská armáda obsadila mimo jiné novou budovu české školy, která sloužila jako ubytovna pro vojáky.¹⁸⁸ Škola sloužila mládeži rovněž v době druhé světové války, volné prostory využila polepšovna pro Hitlerovu mládež. Po osvobození města sovětskou armádou se tam na několik týdnů usídlili i její vojáci. Znovuzahájení výuky bylo obnoveno v pondělí 3. září 1945 pod vedením ředitele obecné školy Antonína Horáka a ředitele měšťanské školy V. Vodochodského.¹⁸⁹

¹⁸⁶ SOKA Mělník, f. ZŠ a MŠ Liběchov, Kronika školy 1892-1938, inv. č. 1, s. 338.

¹⁸⁷ SOKA Mělník, f. ZŠ a MŠ Liběchov, Třídní výkaz docházky a prospěchu žactva 5. třídy 1938-1939, inv. č. 131., nestránkováno.

¹⁸⁸ J. KILIÁN, *Dějiny Liběchova*, s. 172.

¹⁸⁹ SOKA Mělník, f. ZŠ a MŠ Liběchov, Kronika školy 1892-1938, inv. č. 1, s. 342-343.

4. Liběchovská Volksschule

Počátky německé obecné školy se datují do závěru 19. století. Tehdejší farní škola vzdělávala děti bez ohledu na jejich národnost případně mateřský jazyk, stále více se prosazovala němčina. Pár let před vznikem české matiční školy literatura uvádí, že šlo o obecnou smíšenou školu se čtyřmi třídami, do které docházelo 189 žáků. Dvě třídy měly být umístěné v budově obecního úřadu postavené v roce 1883. Jméno ředitele Franze Nohla, učitelů Josefa Kučery a Emila Sprengera potažmo industriální učitelky Theresy Sauerové napovídají o převaze německého personálu nad českým.¹⁹⁰

4.1. Zázemí, každodennost, kulturní akce

Po zřízení české školy zůstala Volksschule i nadále čtyřtřídní, přičemž každá ze tříd byla rozdělena na dvě oddělení a každé z oddělení zastupovalo jeden postupný ročník povinného vzdělávání. Hlídní a učení samo obslužnosti předškolních dětí zajišťovala mateřská škola, ve které po mnoho let působila Marie Rande. Docházka do školy je primárně spojena se vzděláváním, žáci prvního ročníku získávali vědomosti z náboženství, čtení, prvouky, počtů a zdokonalovali se ve zpěvu a tělesné výchově. Ve třetí třídě se k již zmíněným předmětům přidala občanská nauka a výchova, mluvnice a pravopis, kreslení, psaní, ruční práce a prvouku nahradila vlastivěda. Nepovinným předmětem byl český jazyk. Pro absolvování pátého ročníku musel žák zvládnout obtížnější úroveň všech dosavadních předmětů a navíc hodiny slohu.¹⁹¹ Fungování a běžný režim německé školy se nijak nelišil od té české, samozřejmě s výjimkou používaného vyučovacího jazyka, což dokládají například stejné formuláře pro vedení docházky a prospěchu žáků. Dalšími společnými znaky byly identické učební plány, totožný učitel katolického náboženství, podobný počet žáků, velikostně srovnatelné školní budovy. Poslední dvě shody platily pouze do roku 1918 respektive 1934. Úřední záznamy odhalily zajímavý případ, který dokládá propustnost tehdejšího školského systému. Žák Luboslav Lukavský přestoupil po splnění čtyř let docházky z české školy do školy německé, oficiální důvody nejsou bohužel známé. Jednalo se však o mimořádný jev.¹⁹²

¹⁹⁰ *Popis obecného školství v království Českém: porízen dle úředních dat*, Praha 1889, s. 220.

¹⁹¹ SOkA Mělník, fond Německá národní škola Liběchov, Výkaz docházky a prospěchu žáků 1. třídy 1934-1935, inv. č. 2, nestránkováno.

¹⁹² SOkA Mělník, f. ZŠ a MŠ Liběchov, Výkaz docházky a prospěchu 1. třídy 1934-1935, inv. č. 50, nestránkováno.

Pevnými body školního roku se staly pravidelně konané kulturní a vzpomínkové akce. Mezi první, které škola od začátku září pořádala, patřil říjnový den na ochranu dětí. Jednalo se o charitativní finanční sbírku, kdy malé skupinky školáků chodily po vsi od domu k domu nejen v samotném Liběchově, ale také v Ješovicích. Od štědrých dárců vybíraly dobrovolné příspěvky, které se využily k financování běžného chodu především mateřské školy. Posbírané částky se pravidelně pohybovaly v řádu stokorun. Dalšími významnými akcemi byly slavnost výročí založení republiky, vánoční nadílka, narozeniny prezidentů Masaryka i Beneše a školní výlety. Připomínky 28. října, 7. března a 28. května měly vždy podobný státnický průběh. Učitelé svými proslovky ve třídách připomínali význam a přínos těchto dnů potažmo událostí a osobností, děti individuálně i kolektivně zpívaly oslavné písně nebo recitovaly básně. Nedělaly se rozdíly mezi československými a německými významnými jubilei. Dětem se připomínalo výročí narození nebo úmrtí svatého Václava, Jana Nerudy, Milana Rastislava Štefánika stejně jako Franze Schuberta nebo Johanna Wolfganga Goethe. V případě potřeby většího prostoru, kterým školní budova nedisponovala, se akce odehrávaly v tělocvičně umístěné v těsné blízkosti zámeckého areálu. Těsně před odchodem dětí na vánoční prázdniny byly právě ony obdarovány školní vánoční nadílkou. Místní školní rada pravidelně na tuto činnost uvolňovala částku několika tisíc korun, za kterou bylo nakoupeno a následně rozdáno především oblečení. Na tuto akci finančním obnosem přispívali i mnozí místní občané. V předvánočním čase roku 1932 bohatá nadílka pro žáky obsahovala „16 Anzüge, 6 Mädchenkleider, 1 Mantel, 10 Paar Lederschuhe, 3 Paar Tuchsschuhe, 4 Paar Hausschuhe, 30 Paar Turnschuhe, 12 Pullover, 4 Paar Handschuhe, 2 Hemden, 2 Paar Hosen, 2 Paar Strumpfe und 2 Mädchen erhinlten Stoff auf 1 Kleid.“¹⁹³ Školní výlety se uskutečňovaly pravidelně až na konci školního roku, kdy se očekávalo příznivé počasí, protože žáci a učitelé během nich poznávali krásy sudetské krajiny. Mezi navštívená místa patřil například novogotický hrad Kokořín, nedaleké obce Tupadly a Horní Vidim nebo historické město Litoměřice.¹⁹⁴

Samotnou kapitolou dějin školy je zdravotní stav učitelů i žáků. V meziválečné době se poměrně často objevovala mezi dětmi různá bakteriální, virová nebo zánětlivá onemocnění, v kolektivu mnohá z nich velmi snadno přenositelná. Desítky žáků postihla

¹⁹³ SOkA Mělník, fond Německá národní škola Liběchov, Kronika německé obecné školy 1925-1945, inv. č. 1, s. 33-34.

¹⁹⁴ Tamtéž, s. 1-51.

epidemie spalniček, opakovaně se objevoval i smrtící záškrť, kterému podlehl několik dětí. Zaznamenáno bylo i úmrtí v důsledku zápalu plic nebo zánětu mozkových blan. Možnou příčinou častých zdravotních obtíží dětí mohl být každodenní kontakt žáků se sirotky, globálním důvodem stavu se jeví absence očkovacích látek nebo špatné hygienické podmínky. Dostupnost zdravotní péče byla dobrá, protože v obci žilo a ordinovalo hned několik lékařů, jmenujme starostu Ernsta Fröhlicha, Jiřího Slavíka, nebo Franze Richtera.¹⁹⁵

Mnichovské události a následný vývoj na rozdíl od českého školství znamenaly pro německou školu krátkodobou prosperitu. Škola se rozšířila zpět na čtyři třídy a v lednu 1939 dokonce na úplnou pětitřídku. Liběchov se stal hraniční obcí a velká část českého obyvatelstva z něj odešla. Město ovládli Němci a svou návštěvou ho poctili čelní nacisté včetně Adolfa Hitlera nebo Konrada Henleina. Následná válka přinesla pouze bídu, nemoci a ztráty na životech. Největší oběť přinesl například desátník tankové divize Bruno Reckziegel, civilním povoláním učitel obecných škol, který působil opakovaně krátký čas v Liběchově, zemřel v nedožitých 30 letech.¹⁹⁶

4.2. Žáci a pedagogický sbor

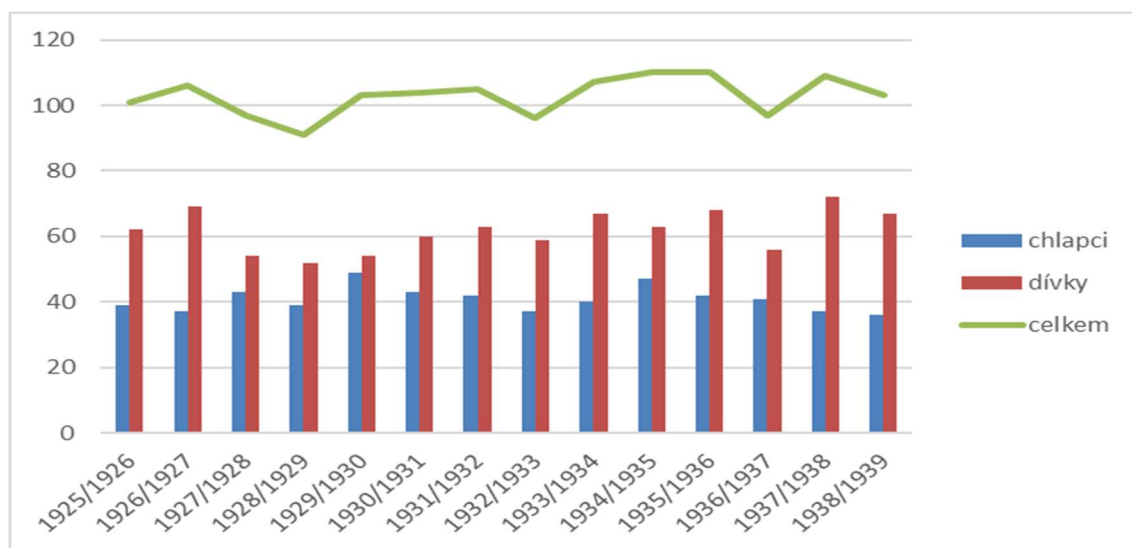
Zatímco u české školy docházelo k postupnému nárůstu počtu žáků a tím automaticky ke zvětšování pedagogického sboru, v liběchovské německé obecné škole tomu bylo jinak. Budeme-li vycházet z předpokladu, že po vzniku české školy z necelých dvou stovek žáků přešla méně než polovina právě tam¹⁹⁷, do německé školy mohlo docházet více než sto dětí. Bohužel zcela chybí údaje z první čtvrtiny 20. století, ale vzhledem k redukci počtu tříd ze čtyř na tři uskutečněné v roce 1922 lze odvodit, že se škola potýkala spíše s nedostatkem žáků než s přeplněností. Stagnace jejich počtu ve 20. a 30. letech odrážel celkový počet Němců žijících v obci.

¹⁹⁵ SOkA Mělník, f. Německá národní škola Liběchov, Kronika německé obecné školy 1925-1945, inv. č. 1, s. 1-51.

¹⁹⁶ Tamtéž, s. 51-67.

¹⁹⁷ Na konci 19. století tvořilo většinu obce německé obyvatelstvo.

Graf 3 – Vývoj počtu žáků německé obecné školy v letech 1925-1939



Zdroj: SOkA Mělník, f. Německá národní škola Liběchov, Kronika německé obecné školy 1925-1945, inv. č. 1, s. 1-51.

Zajímavým ukazatelem je větší počet dívek, které převažují nad chlapci, což by mělo být z reprodukčního hlediska spíše naopak. Existuje proto racionální vysvětlení. Kilián uvádí, že ještě před začátkem první světové války vznikly v Liběchově dvě vzdělávací a výchovné instituce, konkrétně chlapecký a dívčí domov.¹⁹⁸ Zatímco o chlapeckém domově se nedochovaly žádné zprávy a pravděpodobně brzy zanikl, dívčí domov (Mädchenheim) pokračoval od roku 1913 dál ve své činnosti.¹⁹⁹ Odložené nebo sirotčí dívky se vzdělávaly právě v německé škole, přesto byla tato bohubilá činnost českou stranou kritizována. „Německou obecnou školu v Liběchově navštěvuje 100 dětí. Z nich je 24 dětí z místního německého sirotčince „Mädchenheimu“, udržovaného jen za tím účelem, aby dosavadní organizace německé školy (škole je trojtřídní) byla zachována. Kromě toho navštěvuje německou obecnou školu v Liběchově 10 dětí z ryze českých obcí sousedního Mělnicka. Rodiče těchto dětí si dosti neuvědomují, že pomáhají udržeti zbytečnou německou školu. Poněvadž existence německé školy v Liběchově je vážně ohrožena, má býti německý sirotčinec „Mädchenheim“ v nejbližší době rozšířen tak, aby v něm bylo lze místo 20 dětí umístit 50 dětí. „Mädchenheim“ jako sociální instituce je štědře podporován ze státních peněz. Poslání „Mädchenheimu“ je však ryze nacionální.“²⁰⁰

¹⁹⁸ J. KILIÁN, *Dějiny Liběchova*, s. 146.

¹⁹⁹ Antonín TVRDOŇ, *Spolky, ústavy a zařízení pro péči o chudé a péči o mládež ochrany potřebnou v republice Československé: seznam podle stavu v roce 1934*, Praha 1936, s. 63.

²⁰⁰ *Český Liběchov na postupu*, Národní listy 79/74, 21. 3. 1934, s. 3.

Z mnoha set absolventů školy a jejich osudů stojí za zmínku minimálně dva. Prvním z nich je liběchovský rodák Emil Sprenger, který se narodil 17. listopadu 1892. Po místní obecné škole pokračoval docházkou do měšťanské školy ve Štětí a následným studiem učitelského ústavu v Praze, které úspěšně zakončil v roce 1911. Profesi učitele obecných škol vykonával nedaleko místa svého narození, postupně v Panské Vsi, Dubé, Štětí, Horní Vidimi, Tupadlech, odkud přišel zpět do Liběchova na podzim 1925, tentokrát již v roli vyučujícího. Zde nevydržel ani půl roku a následně byl přidělen do obecné školy v Medonosích, ve 30. letech působil opět v Tupadlech.²⁰¹ Není bez zajímavosti, že jeho stejnojmenný otec vykonával totéž povolání ve stejné škole, kde působil také v pozici ředitele a člena místní školní rady.²⁰² Mnohem smutnější osud poznamenal Wilhelma Wilhelma. Chlapec se narodil 29. října 1928 do chudé rodiny nádeníka z Boží Vody Wenzela Wilhelma. Svůj první školní rok dokončil v liběchovské obecné škole v létě 1935. Výsledky znalostí, dovedností a chování odpovídaly z pohledu dnešní stupnice hodnocení výbornému a chvalitebnému.²⁰³ Bohužel konce dalšího školního roku se již nedočkal. V sedmi letech onemocněl záškrtkem a po převozu do nemocnice v Mělníku bakteriálnímu onemocnění podlehl. Nutno podotknout, že se nejednalo o ojedinělý případ. Stejně nemoci podlehl začátkem června 1936 i Wilhelmův mladší spolužák Rudolf Ryšlavy. Učebna první třídy byla následně nařízením doktora uzavřena.²⁰⁴

Nepočetný učitelský sbor tvořili třídní učitelé jednotlivých tříd. Ředitel školy působil zároveň jako správce objektu i třídní učitel, v patrové školní budově měl k dispozici byt. Škola disponovala pouze dvěma dalšími osobami, jež se spolupodílely na výuce. První byla pozice industriální učitelky, kterou dlouhá léta zastávala Gabriele Nohl, dcera někdejšího ředitele. Povinnou výuku náboženství zabezpečoval místní katolický farář Šorejs, po jeho smrti jeho nástupce Pekař. K déle působícím učitelům v neřídící funkci patřil Rudolf Kreibich nebo Ernst Kreische, z řad učitelek Hildegarde Micko nebo Ludmilla Vlasak. Stejně jako v české škole docházelo i zde k častým obměnám pedagogů. Personální výměny učitelů byly velmi časté mezi liběchovskou

²⁰¹ SOkA Mělník, f. Německá národní škola Liběchov, Kronika německé obecné školy 1925-1945, inv. č. 1, s. 1-2.

²⁰² SOkA Mělník, fond Místní školní rada Liběchov, Zápisy ze schůzí 1906-1937, inv. č. 1, nestránkováno.

²⁰³ SOkA Mělník, f. Německá národní škola Liběchov, Výkaz docházky a prospěchu žáků 1. třídy 1934-1935, inv. č. 2, nestránkováno.

²⁰⁴ SOkA Mělník, f. Německá národní škola Liběchov, Kronika německé obecné školy 1925-1945, inv. č. 1, s. 39.

školou a dvoutřídkami v Medonosích a Tupadlech, méně pak s dalšími nedalekými školami. Státní dozor nad výukou zajišťoval dubský okresní školní inspektor Otto Sedlaček, od roku 1932 Josef Raaz. Inspektor kontroloval školu několikrát ročně, v neurčitých periodách ho doprovázel zemský školní inspektor.²⁰⁵

Tabulka 6 – Přehled ředitelů německé obecné školy

<i>Jméno ředitele</i>	<i>Funkční období</i>
Franz Nohl	do roku 1908
Eduard Schönfeld	1908-1920
Emil Sprenger	1920-1925
Wenzel Libal	1926-1928
Wenzel Burghardt	1925-1926; 1928-1938

Zdroj: SOkA Mělník, f. Místní školní rada Liběchov, Zápisy ze schůzí 1906-1937, inv. č. 1, nestránkováno.

Německé liběchovské školství je úzce spojeno s osobností rodáka z nedaleké obce Radouň. Wenzel Burghardt se právě tam narodil 7. září 1881. V rodné vsi navštěvoval tehdy dvoutřídní obecnou školu, ze které přestoupil na jeden rok do Obříství. Ve svých 11 letech začal chodit do měšťanské školy ve Štětí, odkud pokračoval do učitelského ústavu v Litoměřicích. Po jeho úspěšném absolvování začal ihned pracovat jako učitel. Jeho prvním působištěm se stala obecná škola v Dřevnici nedaleko města Dubá. Ve školním roce 1903/1904 byl přidělen do Liběchova, kde působil až do roku druhé světové války. Pouze během první světové války musel odejít na válečná bojiště do Uher, konkrétně byl přidělen do vojenského útvaru v Kecskemétu, později do Budapešti. V letech 1925-1926 a 1928-1930 obsadil funkci prozatímního ředitele školy, aby se v létě 1930 stal jejím definitivním správcem.²⁰⁶ V dubnu 1928 se jeho rodina rozrostla o syna Waltra, který ve školním roce 1934/1935 nastoupil povinnou školní docházku v místní německé obecné škole vedené svým otcem. Rodina Burghardtova bydlela v domě s č. p. 24, tj. ve školní budově.²⁰⁷ Ve zmíněném období vyučoval mimo jiné český jazyk. V červnu 1938 nastoupil ze zdravotních důvodů na dovolenou, údajnou příčinou jeho problémů měl být zánět žil. Jeho zástupcem se stal Sigfried Gibtner.²⁰⁸

²⁰⁵ SOkA Mělník, f. Německá národní škola Liběchov, Kronika německé obecné školy 1925-1945, inv. č. 1, s. 1-51.

²⁰⁶ Tamtéž, s. 16.

²⁰⁷ SOkA Mělník, f. Německá národní škola Liběchov, Výkaz docházky a prospěchu žáků 1. třídy 1934-1935, inv. č. 2, nestránkováno.

²⁰⁸ SOkA Mělník, f. Německá národní škola Liběchov, Kronika německé obecné školy 1925-1945, inv. č. 1, s. 51.

4.3. Místní školní rada

Při škole byla zřízena Místní školní rada, ta obhospodařovala pouze německou školu, česká škola vedená jako menšinová spadala pod gesci místního školního výboru. Německá škola v Liběchově byla spádovou školou pro děti z nedalekých Ješovic, obec měla v radě pravidelně svého zástupce.²⁰⁹ Zakládání školních rad má svůj původ už v době Rakouska-Uherska, kdy jejich existenci umožnil zákon z roku 1869. Právní ukotvení školních rad v Československé republice vymezoval zákon č. 292/1920 Sb., který mimo jiné stanovil funkční období jejich členů na čtyři roky z předchozích třech a definoval její povinnosti. K těm nejpodstatnějším patřila správa místního školního fondu, péče o školní budovu a pozemky, sestavování rozpočtu, řešení personální otázky a vedení školní matriky. Nutno podotknout, že místní školní rada existovala nejpozději od roku 1906.

Za celou dobu existence ji předsedali pouze tři lidé, tím prvním byl dlouholetý starosta Liběchova E. Fröhlich, po něm se ujal funkce Franz Jeřabek a toho těsně před druhou světovou válkou nahradil Albert Jirschim. Ve funkci zapisovatelů se střídalo více osobností, stalo se nepsaným pravidlem, že tuto pozici zastával ředitel školy. Celkový počet členů se neměnil, čtyři zástupci vždy reprezentovali veřejnost (školní obec) a zbylí dva školu. Na pravidelných schůzích, které se konaly několikrát ročně, se řešil školní rozpočet, který se zpočátku pohyboval v jednotkách tisíc korun, ve 20. letech přesáhl hranici 10 000 Kč. Další agendou se stávalo financování výletů, každoroční vánoční nadílka a výstavba nové školní budovy. V prosinci 1909 představil předseda rady nabídky několika firem, následující rok vznikla sedmičlenná stavební komise, která se skládala ze dvou zástupců školní rady, tři lidi nominovala obec Liběchov a dva obyvatelé zastupovali Ješovice. Následně byly osloveny dvě vybrané firmy, které měly vypracovat stavební plány a navrhnout rozpočet stavby. Vzhledem k administrativním průtahům a nedostatku financí nakonec celý projekt během první světové války zkrachoval a nepodařilo se ho již nikdy realizovat. Po vzniku republiky došlo na řešení otázek nákupu nových knih, školu navštívil okresní školní inspektor E. Steinitz, navýšilo se pojištění školy nebo se schválilo pořízení šicího stroje značky Seidel a Neumann. Nemalé finanční prostředky se spotřebovaly na údržbu stoleté školní

²⁰⁹ SOkA Mělník, f. Místní školní rada Liběchov, Zápisy ze schůzí 1906-1937, inv. č. 1, nestránkováno.

budovy, v březnu 1930 si vyžádala oprava bytu ředitele částku 3 500 Kč, o několik let později se musely dát opravit dveře ve třídách a veškeré psací plochy.²¹⁰

Tabulka 7 – Místní školní rada (první v pořadí předseda, druhý v pořadí zapisovatel)

<i>Čas zasedání</i>	<i>Účastníci schůze</i>
prosinec 1906	Ernst Fröhlich, Franz Nohl, Ferdinand Eckstein, Wenzel Goldbruck, Franz Reichelt, Josef Reichelt
duben 1911	E. Fröhlich, Eduard Schönfeld, F. Eckstein, Wenzel Köhler, Josef Maresch, F. Reichelt
březen 1915	E. Fröhlich, E. Schönfeld, F. Eckstein, J. Maresch, F. Reichelt, Wenzel Šorejs
duben 1922	E. Fröhlich, Emil Sprenger, Alois Jandausch, Rudolf Kreibich, J. Maresch, Josef Neumann
září 1928	E. Fröhlich, Wenzel Burghardt, A. Jandausch, R. Kreibich, Gabriele Nohl, Anton Pfortner
září 1936	Franz Jeřabek, W. Burghardt, Hubert Böhm, Franz Homolka, G. Nohl, Josef Slansky

Zdroj: SOKA Mělník, f. Místní školní rada Liběchov, Zápisy ze schůzí 1906-1937, inv. č. 1, nestránkováno.

²¹⁰ SOKA Mělník, f. Místní školní rada Liběchov, Zápisy ze schůzí 1906-1937, inv. č. 1, nestránkováno.

Závěr

Cílem práce s názvem Liběchovské školství v proměnách doby 1892-1938 byla komparace běžného školního chodu a mimoškolních aktivit české a německé obecné/měšťanské školy v dané lokalitě. Druhotným cílem byl stručný popis dějin obce, sledování proměn školství a školského systému, zmapování vzniku všech liběchovských škol a charakteristika jejich materiálního zázemí i personálního zajištění. Časové ohraničení práce koresponduje s érou nepřetržité činnosti české mateřské později státní menšinové obecné školy.

Liběchov představený jako národnostně smíšená obec zaznamenal mnoho překotných změn ve svém vývoji. Došlo k přeměně výrazně německé novověké obce na československé moderní město, napsaný text svědčí o jeho rostoucím významu a změně skladby obyvatel ve sledovaném období. Otázka českoněmeckých vztahů je dostatečně prezentovaná v odborné literatuře, v podmínkách obce umístěné na samotné hranici Sudet šlo o převážně poklidné soužití, což dokládají mimo jiné četná smíšená manželství. Samozřejmě i zde nastaly časy, kdy nárůst vlastenectví a nacionalismu stavěl zástupce obou národů proti sobě. V oficiálních úředních dokumentech se vzájemná rivalita téměř neobjevuje, nepočítáme-li tendenčně psané novinové články.

Hlavní přínos práce spočívá v podhalení nových skutečností k dějinám obce a především českého i německého školství, k čemuž přispěl bohatý a přes to málo probádaný archivní materiál. V obci s přibližně tisícem obyvatel toho bylo za necelých 50 let zřízeno v rámci občanské vybavenosti mnoho. Z rozsáhlého seznamu stojí za připomenutí zlepšení dopravní obslužnosti, realizace vodovodu a elektrifikace obce, zajištění zdravotní a sociální péče, podpora a vznik místních spolků, vznik drobných živností a v neposlední řadě existence a postupný rozvoj českého i německého školství. Německá obecná škola navázala na činnost školy, která zde vznikla patrně již v 18. století. V epoše habsburského mocnářství měly vždy výhodnější výchozí pozici zástupci německy mluvícího obyvatelstva, kterého žilo v českých zemích značné množství. Obtížné prosazování místního českého národa dokládá fakt, že první českou školu vybudovala, finančně spravovala a podporovala česká organizace ÚMŠ, zatímco německá škola byla z dnešního pohledu státní. Na přelomu 19. a 20. století a v období do první světové války na tom byly obě vzdělávací instituce velmi podobně, velký rozdíl v jejich rozvoji a podpoře je patrný až po vzniku Československé republiky. Českou obecnou školu čekalo období pomyslných zlatých dvacátých let, kdy byla rozšířena

o měšťanskou školu, zatímco Volksschule začala stagnovat. Důkazem tohoto tvrzení budiž výstavba nové budovy české školy v letech 1932-1934 nebo obrovský nárůst počtu žáků z 66 na 413. Oproti tomu německá škola měla po celou dobu své existence zázemí v budově postavené již roku 1832 a počet dětí ji navštěvujících stagnoval kolem 100, pětinu z nich navíc tvořily dívky z místního sirotčince.

Veřejná poptávka po znalosti obou komunikačních řečí v Liběchově vedla k opatření, kdy obě obecné školy recipročně nabízely svým žákům výuku druhého jazyka jakožto nepovinného předmětu. K přestupům žáků mezi školami docházelo jen výjimečně, přestože náročnost výuky obou liběchovských škol byla totožná, což dokládají úřední záznamy. Společných prvků měly obě školy víc, často se v nich střídali učitelé, předškolní vzdělávání jim zajišťovaly mateřské školy, obě trpěly nedostatkem tříd ve svých budovách, což se řešilo pronájmem soukromých objektů nebo jejich částí, případně výukou v obecních prostorech. Nejdůležitějšími osobnostmi škol byli jejich ředitelé, kteří zároveň zastávali funkci správce školního objektu. Z českých ředitelů nelze nezmínit Bohumila Jelínka, který školu provedl válečnými roky a státním převratem v říjnu 1918, a Adolfa Čondla, který se zasloužil o rozšíření školy a výstavbu současné školní budovy. Z německého vedení vyniká Václav Burghardt, který na obecné škole působil těžko uvěřitelných 40 let, nejprve v pozici učitele a následně ředitele. Spojujícím článkem mezi německými a českými obyvateli potažmo školami tvořil Václav Šorejš, dlouholetý farář, který šířil katolickou víru bez ohledu na národnost případně mateřský jazyk. Ačkoli byl Čech a prosazoval svou mateřštinu mezi věřícími, neváhal přijmout funkci člena německé místní školní rady.

Eventuální rozšíření dané problematiky se nabízí v zpracování tématu liběchovského školství za druhé světové války, kdy česká škola zcela zanikla a její budova sloužila německé organizaci Hitlerjugend. Vzhledem k nedostatku archiválií pro tuto periodu bude vhodnější studium poválečného vývoje a časů poúnorových, kdy se chod české školy znovu obnovil a německá škola navždy zanikla.

Seznam pramenů a literatury

Literatura

BERNAU, Friedrich, *Die politische Bezirk Dauba*, Dauba 1888.

BÍNOVÁ, Šárka – ŠTAJNOCHR, Vítězslav, *Liběchov a jeho zámek, novodobá historie*, Liběchov 2018, 180 s.

BOROVÍČKA, Michael et al., *Velké dějiny země Koruny české. Svazek XII. b, 1890-1918*, Praha-Litomyšl 2013, 828 s.

ČAPKA, František, *Dějiny země Koruny české v datech*, Praha 1998, 815 s.

ČONDL, Adolf, *Liběchov a okolí*, Liběchov 1930, 61 s.

DOUBEK, Vladimír, *Příležitostný průvodce k 675. výročí založení obce Liběchov*, Liběchov 1991, 19 s.

EMMERT, František, *Zrození republiky: národní revoluce 1918*, Praha 2018, 208 s.

JANÁČEK, Josef et al., *Liběchovsko na starých pohlednicích*, Hostivice 2016, 132 s.

KÁDNER, Otakar, *Vývoj a dnešní soustava školství. II. díl*, Praha 1931, 651 s.

KASPER, Tomáš – KASPEROVÁ, Dana, *Dějiny pedagogiky*, Praha 2008, 224 s.

KILIÁN, Jan, *Dějiny Liběchova*, Liběchov 2011, 238 s.

KUBIŠTA, Antonín, *Liběchov a jeho okolí*, Praha 1906, 31 s.

KUČA, Karel, *Města a městečka v Čechách, na Moravě a ve Slezsku. III. díl, Kolín-Mi*, Praha 1998, 952 s.

LIBĚCHOVSKÝ, Josef, *Liběchov, jeho památnosti a malebné výlety po okolí*, Liběchov 1901, 20 s.

Popis obecného školství v království Českém: porízen dle úředních dat, Praha 1889, 351 s.

MORKES, František, *Kapitoly o školství, o ministerstvu a jeho představitelích*, Praha 2002, 124 s.

MORKES, František, *Proměny povinné školní docházky*, Učitelské noviny 113, 2010, č. 33, s. 16-17.

Ottův slovník naučný: ilustrovaná encyklopaedie obecných vědomostí. XV. díl, Krajčij-Ligustrum, Praha 1900, 1066 s.

PEKAŘ, Josef, *Dějiny československé*, Praha 1991, 247 s.

PRŮCHA, Jan, *Pedagogický slovník*, Praha 2003, 322 s.

SCHELLE, Karel, *Organizace Československého státu v meziválečném období (1918-1938)*, Praha 2006, 470 s.

SOMR, Miroslav et al., *Dějiny školství a pedagogiky*, Praha 1987, 359 s.

ŠANTIN, Jan Miroslav, *Historie farnosti Liběchov v letech 1890-1935*, Bakalářská práce Katolické teologické fakulty Univerzity Karlovy, Praha 2007, 65 s.

TVRDOŇ, Antonín, *Spolky, ústavy a zařízení pro péči o chudé a péči o mládež ochrany potřebnou v republice Československé: seznam podle stavu v roce 1934*, Praha 1936, 340 s.

URBAN, Otto, *Česká společnost 1848-1918*, Praha 1982, 690 s.

VESELÁ, Zdenka, *Vývoj českého školství*, Praha 1988, 153 s.

Prameny

SOkA Mělník, fond Německá národní škola Liběchov, Kronika (německé) obecné školy 1925-1945, inv. č. 1.

SOkA Mělník, fond Německá národní škola Liběchov, Výkaz docházky a prospěchu žáků 1. třídy 1934-1935, inv. č. 2.

SOkA Mělník, fond Německá národní škola Liběchov, Výkaz docházky a prospěchu žáků 1. třídy 1936-1937, inv. č. 3.

SOkA Mělník, fond Místní školní rada Liběchov, Zápisy ze schůzí 1906-1937, inv. č. 1.

SOkA Mělník, fond Sběrka novin okresu Mělník, Mělničan 1892-1894, 1932.

SOkA Mělník, fond Sběrka novin okresu Mělník, Mělnické listy 1931-1934.

SOkA Mělník, fond Základní škola a mateřská škola Liběchov, příspěvková organizace, Kronika školy 1892-1938, inv. č. 1.

SOkA Mělník, fond Základní škola a mateřská škola Liběchov, příspěvková organizace, Výkaz docházky a prospěchu 1. třídy 1934-1935, inv. č. 50.

SOkA Mělník, fond Základní škola a mateřská škola Liběchov, příspěvková organizace, Výkaz docházky a prospěchu 5. třídy 1938-1939, inv. č. 131.

SOkA Mělník, K upomínce na den 8. září 1892 v Liběchově, Liběchov 1892, sign. 83.

Ostatní zdroje

Český Liběchov na postupu, Národní listy 79/74, 21. 3. 1934, s. 3 [online].

[cit. 2019-12-01]. Dostupné z:

http://kramerius.cbvk.cz/search/i.jsp?pid=uuid:ae876087-435d-11dd-b505-00145e5790ea&q=N%C3%A1rodn%C3%AD%20listy#periodical-periodicalvolume-periodicalitem-page_uuid:84c4b1fe-435f-11dd-b505-00145e5790ea

Katalog Národní knihovny ČR [online]. [cit. 2019-12-01]. Dostupné z:

https://aleph.nkp.cz/F/RKMQS3IYTGN7RHCI8CEX3J28XPVJCCV9M15G1HBQX6C5RV1TH309345?func=findb&find_code=WAU&x=30&y=8&request=Adolf+%C4%8Condl&filter_code_1=WTP&filter_request_1=&filter_code_2=WLN&adjacent=N

Liběchov, Věstník Ústřední Matice Školské 8, 1892, č. 9, s. 201-205 [online].

[cit. 2019-12-01]. Dostupné z: <http://kramerius5.nkp.cz/view/uuid:f9ef7450-a84c-11e7-920d-005056827e51?page=uuid:48946ee0-a865-11e7-8394-5ef3fc9ae867>

Odstrašující umístění české školy v Liběchově, Národní listy 48/71, 17. 2. 1931, s. 3

[online]. [cit. 2019-12-01]. Dostupné z:

http://kramerius.cbvk.cz/search/i.jsp?pid=uuid:ae876087-435d-11dd-b505-00145e5790ea&q=N%C3%A1rodn%C3%AD%20listy#periodical-periodicalvolume-periodicalitem-page_uuid:2b4769d3-435e-11dd-b505-00145e5790ea

Soukromý archiv Ing. Josefa Janáčka (fotografie, tištěné materiály, rukopisy)

Přehled použitých zkratek

atd.	a tak dále
c. k.	císařsko-královský
č. p.	číslo popisné
č.	číslo
f.	fond
ha	hektar
hejtm.	hejtmanství
hod.	hodin
inv.	inventární
Kč	koruna československá
km	kilometr
m n. m.	metrů nad mořem
m	metr
m. m.	minulého měsíce
m ²	metr čtvereční
MŠANO	Ministerstvo školství a národní osvěty
NJS	Národní jednotka severočeská
okr.	okres
q	metrický cent
s.	strana
Sb.	Sbírka zákonů
SdP	Sudetoněmecká strana (Sudetendeutsche Partei)
sign.	signatura
slav.	slavnostního
SOkA	Státní okresní archiv
sv.	svatý
t. jm.	toho jména
tj.	to je
tzv.	tak zvaný
ÚMŠ	Ústřední matice školská
želez.	železniční

Seznam příloh

Příloha 1 – Pohled na Liběchov kolem roku 1901. Josef Janáček et al., Liběchovsko na starých pohlednicích, Hostivice 2016.

Příloha 2 – Pohled na město Liběchov kolem roku 1938. Josef Janáček et al., Liběchovsko na starých pohlednicích, Hostivice 2016.

Příloha 3 – Budova mateřské školy. SOkA Mělník, K upomínce na den 8. září 1892 v Liběchově, Liběchov 1892, sign. 83.

Příloha 4 – Budova německé obecné školy. Soukromý archiv Josefa Janáčka.

Příloha 5 – Nová budova české obecné a měšťanské školy. Soukromý archiv Josefa Janáčka.

Příloha 6 – Panorama Liběchova s oběma českými školními budovami a sokolovnou z roku 1941. Josef Janáček et al., Liběchovsko na starých pohlednicích, Hostivice 2016.

Příloha 7 – Školní fotografie ředitele Čondla s žáky II. třídy obecné školy z roku 1929. Soukromý archiv Josefa Janáčka.

Příloha 8 – Školní fotografie žáků II. třídy měšťanské školy z roku 1931. SOkA Mělník, fond Základní škola a mateřská škola Liběchov, příspěvková organizace, Kronika školy 1892-1938, inv. č. 147.

Příloha 9 – Fotografie zachycující průvod obcí ke staveništi nové školní budovy. SOkA Mělník, fond Základní škola a mateřská škola Liběchov, příspěvková organizace, Kronika školy 1892-1938, inv. č. 147.

Příloha 10 – Oficiální razítka školy (vývoj od 1892-1938). SOkA Mělník, fond Základní škola a mateřská škola Liběchov, příspěvková organizace, Kronika školy 1892-1938, inv. č. 147.

Příloha 11 – Pozvánka na slavnost položení základního kamene k novostavbě školní budovy. SOkA Mělník, fond Základní škola a mateřská škola Liběchov, příspěvková organizace, Kronika školy 1892-1938, inv. č. 147.

Příloha 12 – Zdobená vazba české školní kroniky. SOkA Mělník, fond Základní škola a mateřská škola Liběchov, příspěvková organizace, Kronika školy 1892-1938, inv. č. 147.

Příloha 13 – Úvodní list české školní kroniky. SOkA Mělník, fond Základní škola a mateřská škola Liběchov, příspěvková organizace, Kronika školy 1892-1938, inv. č. 147.

Přílohy

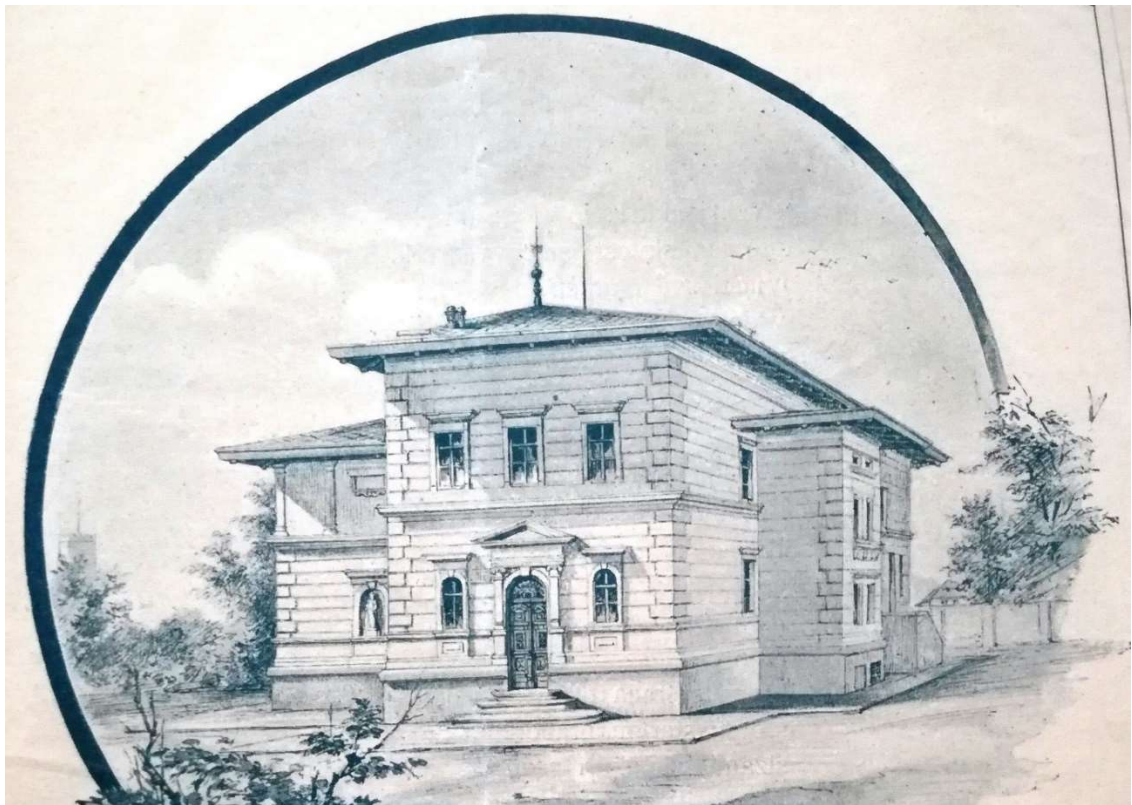
Příloha 1 – Pohled na obec Liběchov kolem roku 1901



Příloha 2 – Pohled na město Liběchov kolem roku 1938



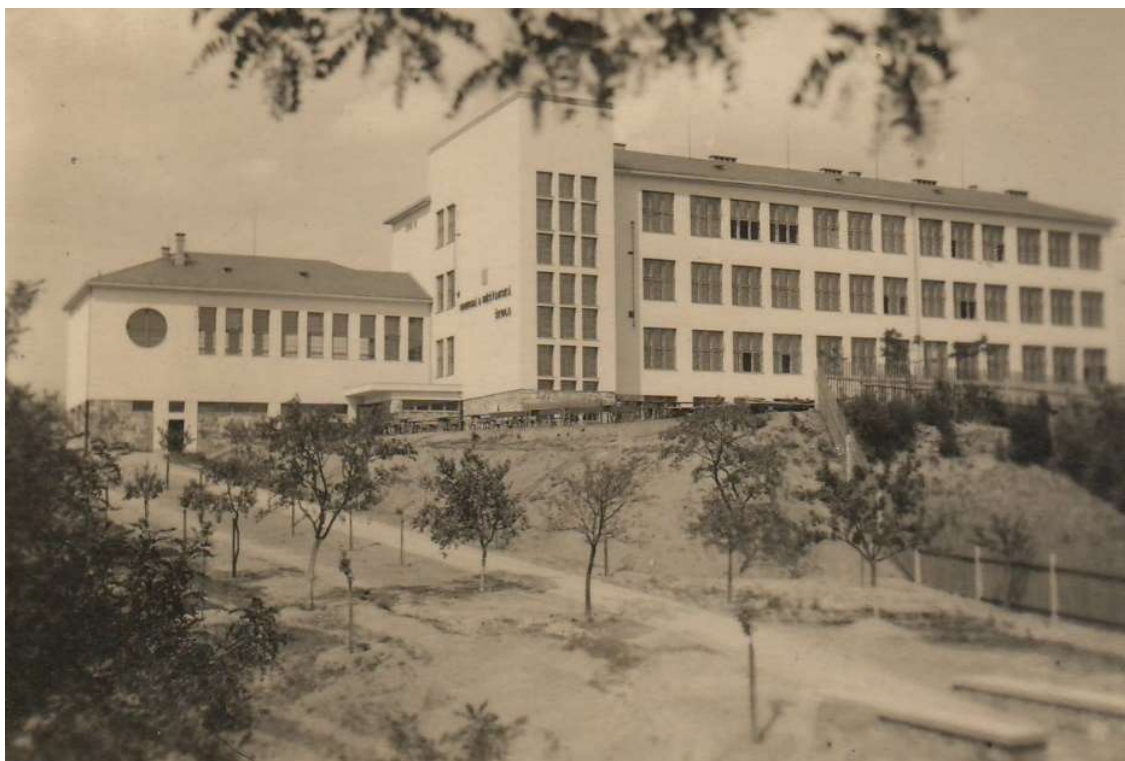
Příloha 3 – Budova mateční školy



Příloha 4 – Budova německé obecné školy



Příloha 5 – Nová budova české obecné a měšťanské školy



Příloha 6 – Panorama Libčehova s oběma českými školními budovami a sokolovnou (vpravo dole) z roku 1941



Příloha 7 – Školní fotografie ředitele Čondla s žáky II. třídy obecné školy z roku 1929



Příloha 8 – Školní fotografie žáků II. třídy měšťanské školy z roku 1931



Příloha 9 – Fotografie zachycující slavnostní průvod obcí ke staveništi nové školní budovy



Příloha 10 – Oficiální razítka školy (vývoj od 1892-1938)



Příloha 11 – Pozvánka na slavnost položení základního kamene k novostavbě školní budovy



Příloha 12 – Zdobená vazba české školní kroniky



